



รายงานประจำปี

2
5
6
7



คณะครุศาสตร์
มหาวิทยาลัยราชภัฏลำปาง

คำนำ

คณะครุศาสตร์ มหาวิทยาลัยราชภัฏรำไพปาง มุ่งผลิตและพัฒนาครูให้มีคุณภาพเพื่อท้องถิ่นและสังคม โดยได้ดำเนินการตามพันธกิจที่สำคัญตลอดปี 2567 ซึ่งมีการดำเนินงานครอบคลุมในด้านการจัดการศึกษา การพัฒนานักศึกษา การพัฒนาครูและบุคลากรทางการศึกษา การบริการวิชาการแก่สังคม การพัฒนางานวิจัย และงานสร้างสรรค์และ การทำนุบำรุงศิลปวัฒนธรรม จากประสิทธิผลที่แสดงถึงความสำเร็จตามเป้าหมายได้สะท้อนให้เห็นถึงพลังความร่วมมือของบุคลากร คณาจารย์และนักศึกษาทุกคนของคณะที่มุ่งไปสู่เป้าหมายเดียวกันนั่นคือการมุ่งมั่นพัฒนา ให้คณะครุศาสตร์เป็นองค์กรที่มีความเป็นเลิศในการผลิตและพัฒนาครู สร้างสรรค์ความรู้ และเป็นผู้นำเพื่อพัฒนาท้องถิ่นอย่างต่อเนื่องและยั่งยืน

คณะครุศาสตร์ ขอขอบคุณทุกท่านที่มีส่วนร่วมในการพัฒนางานตลอดระยะเวลาที่ผ่านมา และยังคงมุ่งมั่นก้าวเดินไปด้วยกันเพื่อที่จะพัฒนาทุกด้านให้มีความก้าวหน้าและประสบความสำเร็จต่อไป

คณะครุศาสตร์
มหาวิทยาลัยราชภัฏรำไพปาง

สารบัญ

	หน้า
ประวัติ	1
ปรัชญา วิสัยทัศน์ พันธกิจ	2
อัตลักษณ์ของบัณฑิต	2
จุดเน้นจุดเด่น	2
คุณลักษณะบัณฑิตที่พึงประสงค์	3
ตราสัญลักษณ์	4
การบริหารและทรัพยากรการดำเนินงาน	5
• โครงสร้างส่วนราชการ	6
• กรรมการประจำคณะครุศาสตร์	7
• กรรมการบริหารคณะครุศาสตร์	8
• หลักสูตร	10
• นักศึกษา	11
• ภาวะการมีงานทำของบัณฑิต ที่สำเร็จการศึกษาในระยะเวลา 1 ปี	15
• งบประมาณ	16
• บุคลากร	20
• ทรัพยากรสารสนเทศ เครื่องมือ และเทคโนโลยี	25
ผลการดำเนินงานตามประเด็นยุทธศาสตร์	27
• ประเด็นกลยุทธ์การพัฒนาท้องถิ่น	28
○ การวิจัย	28
○ การบริการวิชาการแก่สังคม	37
• ประเด็นกลยุทธ์การผลิตครูและพัฒนาครู	40
• ประเด็นกลยุทธ์การยกระดับคุณภาพการศึกษา	41
○ การทำนุบำรุงศิลปวัฒนธรรม	52
• ประเด็นกลยุทธ์การพัฒนาระบบบริหารจัดการ	53
กิจกรรมสำคัญในรอบปี 2567	66

สารบัญตาราง

ตารางที่		หน้า
1	แสดงจำนวนหลักสูตรและสาขาวิชา	10
2	แสดงวันที่สภามหาวิทยาลัยอนุมัติและอ.พิจารณารับทราบหลักสูตร	10
3	แสดงจำนวนนักศึกษาระดับปริญญาตรีจำแนกตามหลักสูตร/สาขาวิชา	12
4	แสดงจำนวนนักศึกษาระดับบัณฑิตศึกษาจำแนกตามหลักสูตร/สาขาวิชา	12
5	แสดงจำนวนรับนักศึกษา ปีการศึกษา 2566	13
6	แสดงจำนวนผู้สำเร็จการศึกษา ปีการศึกษา 2565	14
7	แสดงภาวะการมีงานทำของบัณฑิต	15
8	แสดงงบประมาณจำแนกตามประเภทงบประมาณ	16
9	แสดงงบประมาณจำแนกตามหมวดรายจ่าย	17
10	แสดงงบประมาณจำแนกตามผลผลิต	18
11	แสดงงบประมาณจำแนกตามประเด็นยุทธศาสตร์	19
12	แสดงจำนวนบุคลากรจำแนกตามประเภทบุคลากร	20
13	แสดงจำนวนบุคลากรจำแนกตามหน่วยงานและประเภทบุคลากร	21
14	แสดงจำนวนบุคลากรจำแนกตามหน่วยงานและวุฒิการศึกษา	22
15	แสดงจำนวนบุคลากรสายวิชาการจำแนกตามตำแหน่งทางวิชาการ	23
16	แสดงจำนวนทรัพยากรสารสนเทศ	25
17	แสดงจำนวนห้องปฏิบัติการคอมพิวเตอร์เพื่อการเรียนการสอนคอมพิวเตอร์พื้นฐาน	26
18	แสดงจำนวนคอมพิวเตอร์เพื่อการสนับสนุนการศึกษาและการสืบค้นข้อมูล	26
19	แสดงห้องปฏิบัติการเฉพาะทาง	26
20	แสดงจำนวนงบประมาณสนับสนุนโครงการวิจัย	28
21	แสดงโครงการวิจัยที่ได้รับเงินสนับสนุนจากงบประมาณภายใน	28
22	แสดงโครงการวิจัยที่ได้รับเงินสนับสนุนจากงบประมาณภายนอก	30
23	แสดงงานวิจัยหรืองานสร้างสรรค์ที่ตีพิมพ์เผยแพร่	33
24	แสดงผลงานวิจัยหรืองานสร้างสรรค์ที่นำมาใช้อันก่อให้เกิดประโยชน์	35
25	แสดงโครงการ/กิจกรรมบริการวิชาการ	37
26	แสดงโครงการ/กิจกรรมการพัฒนาครูและบุคลากรทางการศึกษา	40
27	แสดงโครงการ/กิจกรรมเสริมหลักสูตร	41
28	แสดงโครงการ/กิจกรรมส่งเสริมทำนุบำรุงศิลปวัฒนธรรม	46
29	แสดงโครงการ/กิจกรรมพัฒนาบุคลิกภาพนักศึกษา	47
30	แสดงโครงการ/กิจกรรมด้านสังคมและบำเพ็ญประโยชน์	48
31	แสดงโครงการ/กิจกรรมด้านกีฬา	49
32	แสดงโครงการ/กิจกรรมทำนุบำรุงศิลปวัฒนธรรม	52
33	แสดงผลการประเมินคุณภาพตามตัวบ่งชี้คุณภาพ	61
34	แสดงผลการประเมินตามคำรับรองการปฏิบัติราชการ ปีงบประมาณ 2565	63

สารบัญแนภูมิ

แนภูมิ		หน้า
1	แสดง QT Model (Qualified Teacher :QT)	3
2	แสดงตราสัญลักษณ์ คณะครุศาสตร์	4
3	แสดงโครงสร้างการบริหารงานคณะครุศาสตร์	6
4	แสดงร้อยละงบประมาณตามประเภทงบประมาณ	16
5	แสดงร้อยละงบประมาณตามหมวดรายจ่าย	17
6	แสดงร้อยละงบประมาณตามผลผลิต	18
7	แสดงร้อยละงบประมาณตามประเด็นยุทธศาสตร์	19
8	แสดงจำนวนบุคลากรตามประเภทบุคลากร	20
9	แสดงจำนวนบุคลากรตามหน่วยงานและประเภทบุคลากร	21
10	แสดงจำนวนบุคลากรตามหน่วยงานและวุฒิการศึกษา	22
11	แสดงจำนวนบุคลากรสายวิชาการจำแนกตามตำแหน่งทางวิชาการ	23

ประวัติความเป็นมา

คณะครุศาสตร์ มหาวิทยาลัยราชภัฏลำปาง เปลี่ยนสถานภาพจากการเป็นหมวดวิชา วิชาการศึกษาของวิทยาลัยครูลำปาง ซึ่งก่อตั้งขึ้นเมื่อวันที่ 9 มิถุนายน พ.ศ. 2514 และเริ่มเปิดทำการจัดการเรียนการสอน เมื่อปี พ.ศ.2515 ในระดับหลักสูตรประกาศนียบัตรวิชาการศึกษา (ป.กศ.) ในปี พ.ศ. 2516 เริ่มเปิดสอนในระดับหลักสูตรประกาศนียบัตรวิชาการศึกษาชั้นสูง (ป.กศ.สูง) จนกระทั่งมีการประกาศใช้ “พระราชบัญญัติวิทยาลัยครู พ.ศ. 2518” วิทยาลัยครูลำปาง จึงได้เปิดสอนในระดับปริญญาตรีสาขาวิชาการศึกษา พ.ศ.2521 และหมวดวิชาการศึกษาได้รับการยกฐานะขึ้นเป็นคณะวิชาครุศาสตร์ในปี พ.ศ. 2527 เมื่อมีการประกาศใช้ “พระราชบัญญัติวิทยาลัยครูลำปาง (ฉบับที่ 2) พ.ศ. 2527” มีการประสานการดำเนินงานร่วมกับวิทยาลัยครูอื่นๆ ซึ่งเป็นไปตามข้อบังคับของสภาการฝึกหัดครูว่าด้วยกลุ่มวิทยาลัยครู พ.ศ. 2528 ทำให้คณะครุศาสตร์เป็นองค์กรหนึ่งในกลุ่มวิทยาลัยครูภาคเหนือตอนบน “สหวิทยาลัยล้านนา” วันที่ 14 กุมภาพันธ์ พ.ศ. 2535 พระบาทสมเด็จพระเจ้าอยู่หัวภูมิพลอดุลยเดช ได้พระราชทานนามวิทยาลัยครูใหม่ว่า “สถาบันราชภัฏ” และหลังจากมีการประกาศใช้พระราชบัญญัติสถาบันราชภัฏ พ.ศ. 2538 ยังผลให้เกิดการเปลี่ยนแปลงในหลายด้าน อาทิ มีการเปิดสอนระดับบัณฑิตศึกษา ในหลักสูตรครุศาสตรมหาบัณฑิต และในปีการศึกษา 2543 คณะครุศาสตร์จัดการเรียนการสอนหลักสูตรวิชาชีพครู และหลักสูตรประกาศนียบัตรบัณฑิตวิชาชีพครู ภาคนอกเวลา

วันที่ 10 มิถุนายน พ.ศ. 2547 พระบาทสมเด็จพระเจ้าอยู่หัวภูมิพลอดุลยเดช ทรงมีพระบรมราชโองการโปรดเกล้าฯ ประกาศจัดตั้งสถาบันราชภัฏให้เป็นมหาวิทยาลัย มีผลให้สถาบันราชภัฏลำปาง เปลี่ยนสถานภาพเป็น “มหาวิทยาลัยราชภัฏลำปาง” และคณะครุศาสตร์ได้ปรับเปลี่ยน โครงสร้างการบริหารจัดการ และภาระงานของบุคลากรให้สอดคล้องกับระเบียบปฏิบัติตามที่ได้มีการประกาศใช้ “พระราชบัญญัติมหาวิทยาลัยราชภัฏ พ.ศ. 2547”

ปีการศึกษา 2565 คณะครุศาสตร์ได้เปิดหลักสูตรใหม่ 1 สาขาวิชา ได้แก่ สาขาวิชาการประถมศึกษา และรับโอนย้ายสาขาวิชาการศึกษาภาษาจีน และสาขาวิชาสังคมศึกษา จากคณะมนุษยศาสตร์และสังคมศาสตร์มาสังกัดคณะครุศาสตร์ ส่งผลให้คณะครุศาสตร์รับผิดชอบในการผลิตบัณฑิตหลักสูตรครุศาสตรบัณฑิต ระดับปริญญาตรีเพิ่มขึ้นเป็น 8 สาขาวิชา คือ สาขาวิชาการศึกษา ปฐมวัย สาขาวิชาภาษาอังกฤษ สาขาวิชาภาษาไทย สาขาวิชาคอมพิวเตอร์ สาขาวิชาจิตวิทยาและการแนะแนว สาขาวิชาการประถมศึกษา สาขาวิชาการสอนภาษาจีน และสาขาวิชาสังคม

ปีการศึกษา 2566 คณะครุศาสตร์ ได้ดำเนินการปรับปรุงหลักสูตรระดับปริญญาตรี เป็นหลักสูตรควบรวม โดยดำเนินการเปิดสอนในหลักสูตรครุศาสตรบัณฑิต (4 ปี) หลักสูตรปรับปรุง พ.ศ. 2566 ประกอบด้วย 7 วิชาเอก ได้แก่ 1.การศึกษาปฐมวัย 2. ภาษาไทย 3. ภาษาอังกฤษ 4. คอมพิวเตอร์ 5. จิตวิทยาและการแนะแนว 6. สังคมศึกษา และ 7. การสอนภาษาจีน และได้ปิดหลักสูตรครุศาสตรมหาบัณฑิต สาขาวิชาเทคโนโลยีและสื่อสารการศึกษา

ปัจจุบันปีการศึกษา 2567 คณะครุศาสตร์เปิดสอนหลักสูตรระดับปริญญาตรี 2 หลักสูตร ได้แก่ หลักสูตรครุศาสตรบัณฑิต (4 ปี) หลักสูตรปรับปรุง พ.ศ. 2566 ซึ่งประกอบด้วย 7 วิชาเอก และหลักสูตรครุศาสตรบัณฑิต สาขาวิชาการประถมศึกษา ส่วนหลักสูตรระดับบัณฑิตศึกษาคณะครุศาสตร์รับผิดชอบในการผลิตบัณฑิตอีก 4 หลักสูตร ได้แก่ หลักสูตรระดับประกาศนียบัตรบัณฑิตวิชาชีพครู 1 หลักสูตร และระดับปริญญาโท หลักสูตรครุศาสตรมหาบัณฑิต 3 สาขาวิชา ได้แก่ สาขาวิชาการบริหารการศึกษา

2 คณะครุศาสตร์ มหาวิทยาลัยราชภัฏลำปาง

สาขาวิชาหลักสูตรและการสอน และสาขาวิชาวิธีวิทยาการวิจัยและการประเมิน นอกจากนี้คณะครุศาสตร์ยังรับผิดชอบในการผลิตบัณฑิตหลักสูตรครุศาสตรบัณฑิต สาขาวิชาการศึกษา ร่วมกับคณะวิทยาศาสตร์และเทคโนโลยีอุตสาหกรรม ในหลักสูตรครุศาสตรบัณฑิต (4 ปี) หลักสูตรปรับปรุง พ.ศ. 2566 สาขาวิชาการศึกษา ที่ประกอบด้วย 6 วิชาเอก ได้แก่ 1. คณิตศาสตร์ 2. ชีววิทยา 3. ฟิสิกส์ 4. เคมี 5. วิทยาศาสตร์ทั่วไป และ 6. อุตสาหกรรมศิลป์ รวมถึงยังผลิตบัณฑิตหลักสูตรครุศาสตรบัณฑิต ร่วมกับคณะมนุษยศาสตร์และสังคมศาสตร์อีก 1 หลักสูตรได้แก่ หลักสูตรครุศาสตรบัณฑิต สาขาวิชาดนตรีศึกษา

ปรัชญา

ครูเป็นพลังพัฒนาชาติ ครุศาสตร์เป็นพลังพัฒนาครู

วิสัยทัศน์

คณะครุศาสตร์ มหาวิทยาลัยราชภัฏลำปาง เป็นองค์กรแห่งการเรียนรู้ และนวัตกรรมการศึกษา เพื่อผลิตและพัฒนาครูให้มีสมรรถนะทางวิชาชีพสู่ท้องถิ่นและสังคมอย่างยั่งยืน

พันธกิจ

1. ผลิตและพัฒนาครูและบุคลากรทางการศึกษาให้มีจิตวิญญาณความเป็นครูและสมรรถนะทางวิชาชีพ
2. วิจัยเพื่อสร้างองค์ความรู้และนวัตกรรมด้านการศึกษาเพื่อพัฒนาท้องถิ่นและสังคมอย่างยั่งยืน
3. บริการวิชาการและสร้างเครือข่ายความร่วมมือในการพัฒนาครูและบุคลากรทางการศึกษา
4. ทำนุบำรุงศิลปวัฒนธรรม สร้างความตระหนักและภาคภูมิใจในวัฒนธรรมท้องถิ่นและความเป็นไทย ส่งเสริมและสืบสานโครงการอันเนื่องมาจากพระราชดำริ
5. บริหารจัดการองค์กรแบบมีส่วนร่วมโดยใช้ หลักธรรมาภิบาลเพื่อพัฒนาสู่การเป็นองค์กรแห่งการเรียนรู้และนวัตกรรม

อัตลักษณ์ของบัณฑิตคณะครุศาสตร์

คณะครุศาสตร์ได้กำหนดอัตลักษณ์ที่สอดคล้องกับมหาวิทยาลัยคือ “บัณฑิตจิตอาสา”

จุดเน้น จุดเด่น

คณะครุศาสตร์ได้ดำเนินการตามแผนยุทธศาสตร์ของคณะครุศาสตร์ที่วางไว้ โดยสนับสนุนปรัชญา วิสัยทัศน์ พันธกิจที่สอดคล้องกับอัตลักษณ์ ซึ่งสะท้อนจุดเน้นจุดเด่นคือ การให้บริการวิชาการแก่ท้องถิ่น ทั้งนี้ได้มีการให้บริการวิชาการที่มุ่งยกระดับการศึกษาและพัฒนาครู

คุณลักษณะบัณฑิตอันพึงประสงค์

คุณลักษณะบัณฑิตอันพึงประสงค์ คณะครุศาสตร์ มหาวิทยาลัยราชภัฏรำไพพรรณี ฉบับที่ 1



แผนภูมิที่ 1: “QT Model” (Qualified Teacher: QT)

คณะครุศาสตร์ มหาวิทยาลัยราชภัฏรำไพพรรณี มุ่งบ่มเพาะนักศึกษาครู ตามคุณลักษณะบัณฑิตอันพึงประสงค์ที่กำหนดไว้ใน “QT Model” จนเป็นครูที่มีคุณภาพ (Qualified Teacher) มีรายละเอียดดังนี้

1. ครูผู้มีจิตวิญญาณ หมายถึง ผู้มีจิตสำนึกตามกรอบคุณธรรมจริยธรรมที่แสดงออกเป็นคุณลักษณะที่น่าชื่นชม เป็นที่ยอมรับในการปฏิบัติหน้าที่ครู ประกอบด้วยลักษณะ 5 ประการคือ 1) รัก ศรัทธา และภูมิใจในวิชาชีพครู 2) มีทัศนคติเชิงบวก 3) เป็นแบบอย่างที่ดี 4) มีเมตตากรุณาต่อผู้อื่น และ 5) มีความกล้าหาญทางจริยธรรม

2. ครูผู้ตื่นรู้ หมายถึง ผู้ที่ตื่นตัว ตระหนักรู้เท่าทันการเปลี่ยนแปลง มีวิสัยทัศน์ที่กว้างไกล มีความคิดยืดหยุ่น และมีวิจารณ์ญาณ สามารถนำความคิดออกมาใช้ให้ทันต่อสถานการณ์ที่เกิดขึ้นได้อย่างเหมาะสม ประกอบด้วยลักษณะ 5 ประการคือ 1) รู้จักและเข้าใจตนเอง ผู้อื่นและสิ่งแวดล้อม 2) มีความฉลาดทางอารมณ์ 3) แสวงหาและกลั่นกรองความรู้ 4) ใช้ความรู้ให้เป็นประโยชน์แก่ตนเองและสังคม และ 5) ปฏิบัติหน้าที่โดยรับผิดชอบต่อการกระทำของตนเอง

3. ครูผู้คิด หมายถึง ผู้ริเริ่ม ประดิษฐ์คิดค้น สร้างสรรค์ผลงานทางการศึกษาที่เป็นนวัตกรรม (เทคนิค วิธีการ รูปแบบ เครื่องมือ กระบวนการ ผลงาน ฯลฯ) ที่มีประโยชน์ มีคุณค่า เหมาะสมต่อการพัฒนาท้องถิ่นและสังคม ประกอบด้วยลักษณะ 5 ประการคือ 1) คิดแก้ปัญหา 2) คิดสร้างสรรค์ 3) มีทักษะการใช้เทคโนโลยี สื่อ และนวัตกรรม 4) มีทักษะการสื่อสารและปฏิสัมพันธ์ และ 5) สร้างเครือข่ายความรู้

ตราสัญลักษณ์ คณะครุศาสตร์



แผนภูมิที่ 2 แสดงตราสัญลักษณ์ คณะครุศาสตร์



ดอกกาสะลองสีม่วงขาว : ดอกไม้ประจำมหาวิทยาลัยราชภัฏลำปาง
เป็นสีม่วงขาวซึ่งสีดังกล่าวเป็นสีประจำของคณะครุศาสตร์



เสียงเทียน : ครูคือผู้นำแสงสว่างทางปัญญา



ห้องถิ่นและสังคม : คณะครุศาสตร์ผลิตและพัฒนาครูให้มีคุณภาพเพื่อห้องถิ่น
และสังคม



เส้นวงจรรอิเล็กทรอนิกส์ : การพัฒนาบัณฑิตให้รู้และเท่าทันในการใช้เทคโนโลยี
และนวัตกรรมเพื่อพัฒนาการศึกษา



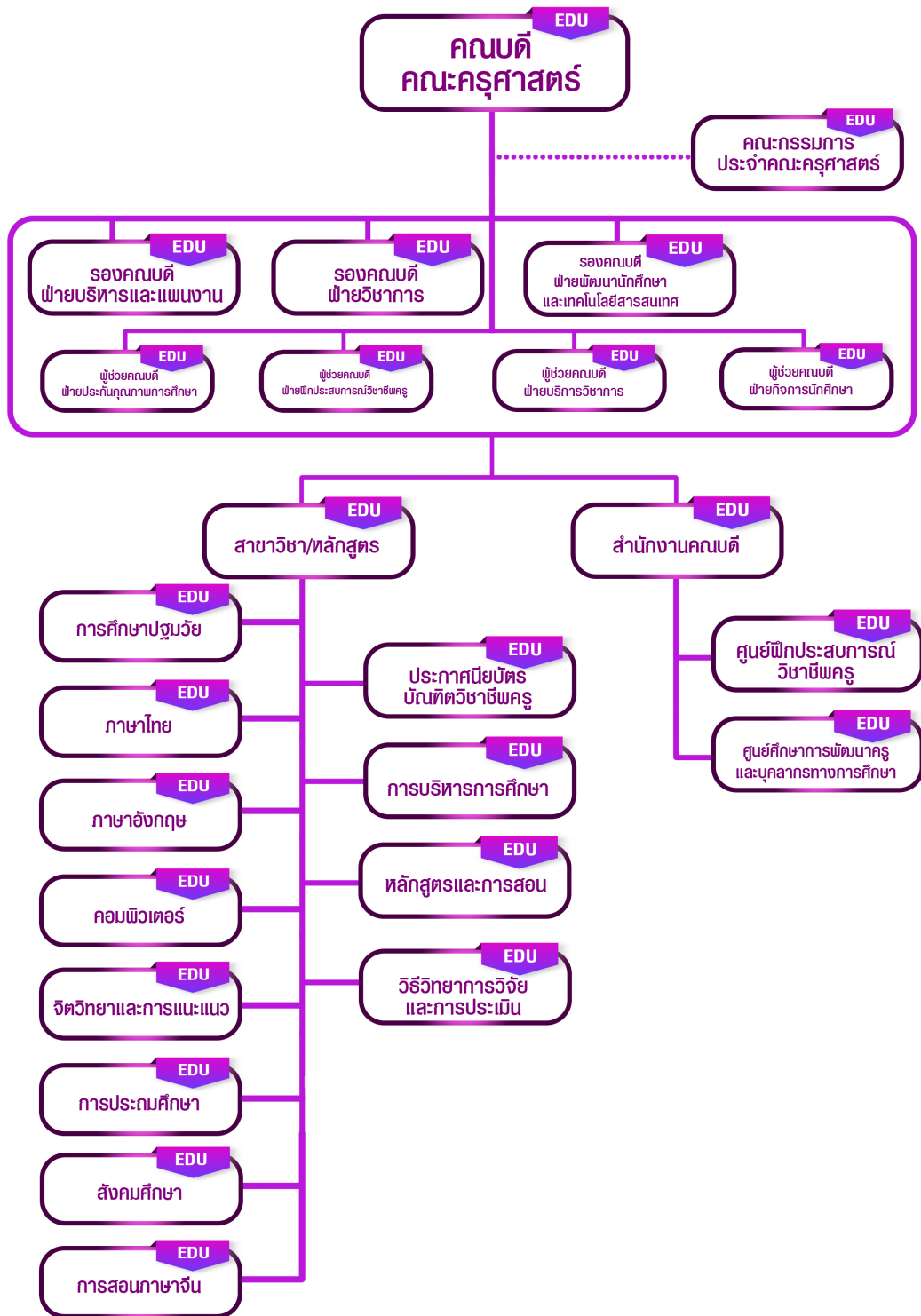
ม่วง : สีประจำอาชีพครู



ทอง : ความเจริญรุ่งเรืองทางปัญญา

การบริหารและทรัพยากรดำเนินงาน

โครงสร้างการบริหารงานคณะครุศาสตร์



แผนภูมิที่ 3 แสดงโครงสร้างการบริหารงานคณะครุศาสตร์

คณะกรรมการประจำคณะครุศาสตร์



ผศ.ดร.วิศา เหล่มตระกูล
คณบดีคณะครุศาสตร์



รศ.ดร.อัมเรศ เนคาสีรินทร์
รองคณบดีฝ่ายบริหารและแผนงาน



ผศ.ดร.เกษกัญญา ศิริชัยศิลป์
รองคณบดีฝ่ายวิชาการ



ศ.ดร.บังอร เสรีรัตน์
ผู้ทรงคุณวุฒิ



รศ.ดร.ประพันธ์ศิริ สุเสารัง
ผู้ทรงคุณวุฒิ



นายไพโรจน์ วิเศษ
ผู้ทรงคุณวุฒิ



ผศ.ดร.ปณคนันท์ เทียรประภากุล
คณาจารย์ประจำ



ผศ.ดร.อรุณี ปิพิฑริศานต์
คณาจารย์ประจำ



อ.เกษกร วงษ์อุปราษ
คณาจารย์ประจำ



นางกึ่งควา บักเปา
หัวหน้าสำนักงานคณบดี



รศ.สมชาย เมืองมูล
ผู้ช่วยเลขานุการ



นางเจมขวัญ ศรียอด
ผู้ช่วยเลขานุการ

คณะกรรมการบริหารคณะครุศาสตร์



ผศ.ดร.วิद्या แลมตระกูล
คณบดีคณะครุศาสตร์



รศ.ดร.อัมเรศ เนตาสัทธี
รองคณบดีฝ่ายบริหารและแผนงาน



ผศ.ดร.เกษทิพย์ ศิริชัยศิลป์
รองคณบดีฝ่ายวิชาการ



รศ.สมชาย เมืองมูล
รองคณบดีฝ่ายพัฒนานักศึกษาและเทคโนโลยีสารสนเทศ



อ.ดร.ชัญญะทิพย์ บัญญาบุญวงษา
ผู้ช่วยคณบดีฝ่ายประกันคุณภาพการศึกษา



ผศ.ดร.ปานตนนที เทียรประภากุล
ผู้ช่วยคณบดีฝ่ายฝึกประสบการณ์วิชาชีพครู



ผศ.เบญจมาศ พุทธิริมา
ผู้ช่วยคณบดีฝ่ายบริการวิชาการ



ผศ.อนงศรีรัตน์ รินแสวงสิน
ผู้ช่วยคณบดีฝ่ายกิจการนักศึกษา



ผศ.เศรษฐวิชัย ชโนวรรณ
หัวหน้างานวัดและประเมินผล



อ.ดร.ปณีสรา จันทรपालะ
หัวหน้างานหลักสูตร



อ.ดร.สุริศา พลธานี
หัวหน้าโครงการอันเนื่องมาจากพระราชดำริ



อ.ดร.สุธินา ไตรนายนนท์
ประธานสาขาวิชาการศึกษาศาสตร์



ผศ.ดร.คารุณี นิพัทธ์คานต์
ประธานสาขาวิชาภาษาไทย



อ.อภิรดี ชินรัมย์
ประธานสาขาวิชาภาษาอังกฤษ



อ.ปรมินทร์ วงษ์คำสิงห์
ประธานสาขาวิชาคอมพิวเตอร์



ผศ.ดร.พิชชา ทนอมเสียง
ประธานสาขาวิชาจิตวิทยาและการแนะแนว



ผศ.ดร.พงษ์วิฑูรย์ พงษ์กันทา
ประธานหลักสูตรประกาศนียบัตร
บัณฑิตวิชาชีพครู



ผศ.ดร.ปรารณา โกวิทยางกูร
ประธานสาขาวิชาวิธีวิทยาการวิจัย
และการประเมิน



ผศ.ดร.ปริญญญา สิททอง
ประธานสาขาวิชาหลักสูตรและการสอน



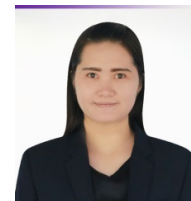
ผศ.ดร.ปนตนนท์ เทียรประกาศกุล
ประธานสาขาวิชาการบริหารการศึกษา



นางกึ่งควา บิดเปา
หัวหน้าสำนักงานคณบดี



นางเจมขวัญ ศรียอด
เจ้าหน้าที่บริหารงานทั่วไป



น.ส.ภัสสร อุ่นผูก
เจ้าหน้าที่บริหารงานทั่วไป (ปฏิบัติงาน)

หลักสูตร

ในปีการศึกษา 2567 คณะครุศาสตร์ มีหลักสูตรที่เปิดการเรียนการสอน จำนวน 3 ระดับ 6 หลักสูตร รายละเอียดดังนี้

ตารางที่ 1 แสดงจำนวนหลักสูตรและสาขาวิชา

ระดับการศึกษา	จำนวนหลักสูตร	สาขาวิชา
อนุปริญญา	-	-
ปริญญาตรี	2	8
ประกาศนียบัตรบัณฑิต	1	-
ปริญญาโท	3	3
รวม	6	11

ตารางที่ 2 แสดงวันที่สภามหาวิทยาลัยอนุมัติและอว.พิจารณารับทราบหลักสูตร

หลักสูตร / สาขาวิชา	สภามหาวิทยาลัย อนุมัติ	อว.พิจารณา/ สกอ.รับทราบ	ปีที่ เริ่มใช้
ระดับปริญญาตรี หลักสูตรครุศาสตรบัณฑิต			
1. หลักสูตรครุศาสตรบัณฑิต วิชาเอกการศึกษาปฐมวัย วิชาเอกภาษาไทย วิชาเอกภาษาอังกฤษ วิชาเอกคอมพิวเตอร์ วิชาเอกจิตวิทยาและการแนะแนว วิชาเอกสังคมศึกษา วิชาเอกการสอนภาษาจีน	14 ส.ค.2565	27 มิ.ย.2566	2566
2. หลักสูตรครุศาสตรบัณฑิต สาขาวิชาการประถมศึกษา	15 ม.ค. 2565	5 พ.ค. 2565	2565
หลักสูตรประกาศนียบัตรบัณฑิตวิชาชีพครู	9 ก.พ. 2562	14 เม.ย. 2563	2563
ระดับปริญญาโท หลักสูตรครุศาสตรมหาบัณฑิต			
1. สาขาวิชาหลักสูตรและการสอน	15 พ.ค. 2563	4 มี.ค. 2564	2563
2. สาขาวิชาการบริหารการศึกษา	10 พ.ย. 2561	24 ก.ย. 2562	2562
3. สาขาวิชาวิธีวิทยาการวิจัยและการประเมิน	10 เม.ย. 2564	5 ก.ค. 2564	2564

นักศึกษา

1. การรับนักศึกษา
 - 1) หลักสูตรครุศาสตรบัณฑิต ปริญญาตรี 4 ปี
 - รับนักเรียนที่กำลังศึกษาชั้นมัธยมศึกษาปีที่ 6 หรือเทียบเท่า หรือสำเร็จการศึกษาไม่ต่ำกว่าชั้นมัธยมศึกษาตอนปลายหรือเทียบเท่า
 - เป็นผู้มีความประพฤติดี
 - ไม่เป็นโรคที่จะเป็นอุปสรรคต่อการศึกษา
 - มีความสนใจในสาขาวิชาที่จะสมัครเข้าเรียนอย่างแท้จริงและสอดคล้องกับคุณสมบัติเฉพาะสาขาวิชา
 - สอบวิชาวัดแววความเป็นครู
 - สอบสัมภาษณ์
 - 2) หลักสูตรประกาศนียบัตรบัณฑิตวิชาชีพครู
 - รับนักศึกษาที่เป็นครูผู้สอนในสถานศึกษา
 - สอบข้อเขียน
 - สอบสัมภาษณ์
 - 3) หลักสูตรครุศาสตรมหาบัณฑิต ปริญญาโท
 - รับนักศึกษาที่สำเร็จการศึกษาระดับปริญญาตรีขึ้นไป
 - มีความสนใจในหลักสูตร
 - สอบข้อเขียน
 - สอบสัมภาษณ์

2. จำนวนนักศึกษา

2.1 จำนวนนักศึกษาทั้งหมด

ในปีการศึกษา 2567 คณะครุศาสตร์มีจำนวนนักศึกษา 1,668 คน จำแนกเป็นระดับปริญญาตรี จำนวน 1,549 คน ระดับบัณฑิตศึกษา จำนวน 119 คน รายละเอียดดังนี้

ตารางที่ 3 แสดงจำนวนนักศึกษาระดับปริญญาตรีจำแนกตามหลักสูตร/สาขาวิชา

ชื่อหลักสูตร/สาขาวิชา	จำนวนนักศึกษาระดับปริญญาตรี				รวม
	ชั้นปีที่ 1	ชั้นปีที่ 2	ชั้นปีที่ 3	ชั้นปีที่ 4	
1. การศึกษาปฐมวัย	60	64	60	60	244
2. ภาษาไทย	89	89	61	56	295
3. ภาษาอังกฤษ	74	79	62	92	307
4. คอมพิวเตอร์	16	26	18	24	84
5. จิตวิทยาและการแนะแนว	24	16	15	22	77
6. การประถมศึกษา	62	59	56	-	177
7. สังคมศึกษา	50	71	87	82	290
8. การสอนภาษาจีน	12	23	22	18	75
รวม	387	427	381	354	1,549

ตารางที่ 4 แสดงจำนวนนักศึกษาระดับบัณฑิตศึกษาจำแนกตามหลักสูตร/สาขาวิชา

ชื่อหลักสูตร/สาขาวิชา	จำนวนนักศึกษา					รวม
	รหัส 67	รหัส 66	รหัส 65	รหัส 64	รหัส 63	
1. ประกาศนียบัตรบัณฑิตวิชาซีพครุ	-	-	-	-	-	-
2. หลักสูตรและการสอน	30	11	2	3	-	46
3. การบริหารการศึกษา	30	-	17	18	2	67
4. วิธีวิทยาการวิจัยและการประเมิน	-	1	2	3	-	6
รวม	60	12	21	24	2	119

2.1.1 จำนวนนักรับเข้า ปีการศึกษา 2567

ตารางที่ 5 แสดงจำนวนรับนักศึกษา ปีการศึกษา 2567

ประเภทนักศึกษา	จำนวน
ระดับปริญญาตรี (4ปี)	387
1. การศึกษาปฐมวัย	60
2. ภาษาไทย	89
3. ภาษาอังกฤษ	74
4. คอมพิวเตอร์	16
5. จิตวิทยาและการแนะแนว	24
6. การประถมศึกษา	62
7. สังคมศึกษา	50
8. การสอนภาษาจีน	12
ระดับบัณฑิตศึกษา	60
9. ประกาศนียบัตรบัณฑิตวิชาชีพครู	-
10. หลักสูตรและการสอน	30
11. การบริหารการศึกษา	30
12. วิทยุวิทยาการวิจัยและการประเมิน	-
รวมทั้งสิ้น	447

2.2 จำนวนผู้สำเร็จการศึกษา ปีการศึกษา 2566

ตารางที่ 6 แสดงจำนวนผู้สำเร็จการศึกษา ปีการศึกษา 2566

สาขาวิชา	จำนวนผู้สำเร็จการศึกษา
ระดับปริญญาตรี	615
1. สาขาวิชาการศึกษาปฐมวัย	125
2. สาขาวิชาภาษาไทย	116
3. สาขาวิชาภาษาอังกฤษ	105
4. สาขาวิชาคอมพิวเตอร์	43
5. สาขาวิชาภาษาอังกฤษและจิตวิทยาการศึกษาและการแนะแนว	38
6. สาขาสังคมศึกษา	144
7. สาขาการสอนภาษาจีน	44
ระดับบัณฑิตศึกษา	145
8. หลักสูตรประกาศนียบัตรบัณฑิตวิชาชีพครู	115
9. สาขาวิชาหลักสูตรและการสอน	14
10. สาขาวิชาการบริหารการศึกษา	11
11. สาขาวิชาเทคโนโลยีและสื่อสารการศึกษา	5
รวมทั้งสิ้น	760

(ผู้สำเร็จการศึกษาระหว่างวันที่ 1 มกราคม 2566 ถึงวันที่ 31 ธันวาคม 2566)

ภาวะการมีงานทำของบัณฑิต ที่สำเร็จการศึกษาในระยะเวลา 1 ปี

จากผลการสำรวจข้อมูลภาวะการมีงานทำของบัณฑิตมหาวิทยาลัยราชภัฏลำปาง ที่สำเร็จการศึกษา ปี พ.ศ. 2566 มีรายละเอียดดังนี้

ตารางที่ 7 แสดงภาวะการมีงานทำของบัณฑิต

ข้อมูล	จำนวน (คน)	ร้อยละ
จำนวนบัณฑิตทั้งหมด	615	100.00
จำนวนบัณฑิตที่ตอบแบบสำรวจ	32	5.20
จำนวนบัณฑิตที่ได้งานทำหลังสำเร็จการศึกษา (ไม่นับรวมผู้ประกอบอาชีพอิสระ)	24	75.00
- ตรงสาขาที่เรียน	21	65.63
- ไม่ตรงสาขาที่เรียน	3	9.37
จำนวนบัณฑิตที่ประกอบอาชีพอิสระ	-	-
จำนวนผู้สำเร็จการศึกษาที่มีงานทำก่อนเข้าศึกษา	-	-
จำนวนบัณฑิตที่ศึกษาต่อ	-	-
จำนวนบัณฑิตที่ไม่มีงานทำ	-	-
จำนวนบัณฑิตที่เกณฑ์ทหาร	-	-

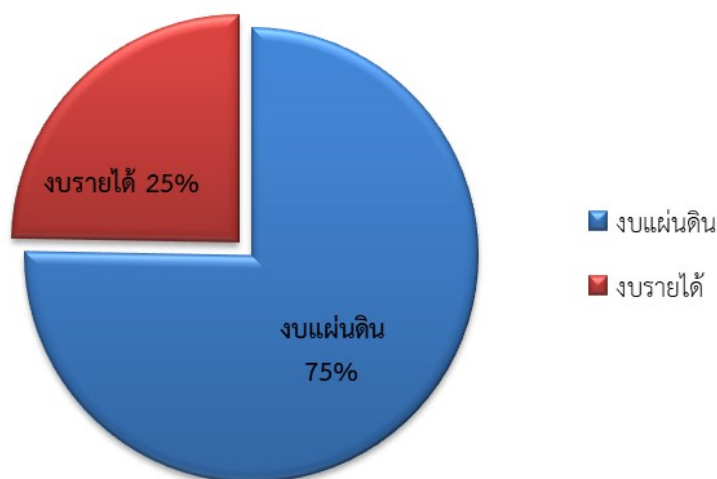
ข้อมูลจากระบบสารสนเทศภาวะการมีงานทำของบัณฑิต ณ วันที่ 28 กันยายน 2567

งบประมาณ

ในปีงบประมาณรายจ่าย พ.ศ. 2567 คณะครุศาสตร์ มีงบประมาณสำหรับดำเนินงานตามภารกิจ จำนวนเงินทั้งสิ้น 16,907,900 บาท จำแนกได้ดังนี้

ตารางที่ 8 แสดงงบประมาณจำแนกตามประเภทงบประมาณ

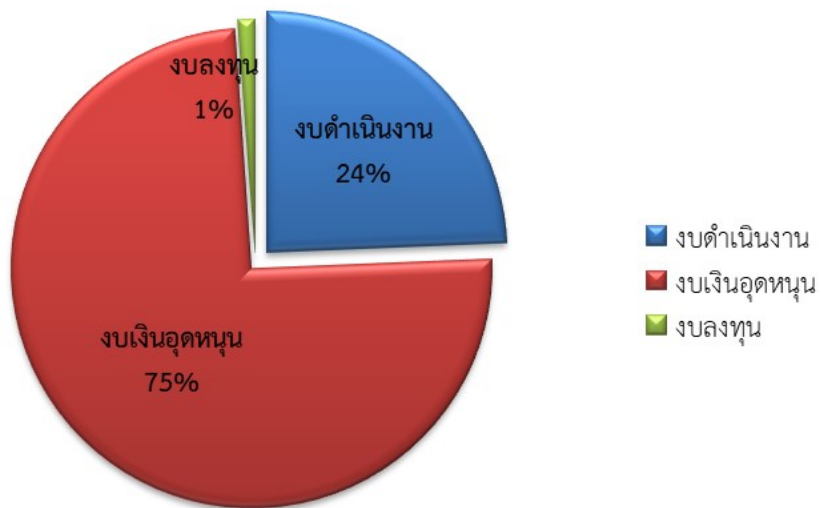
ประเภท	จำนวนเงิน
เงินงบแผ่นดิน	12,728,900
เงินรายได้	4,179,000
รวม	16,907,900



แผนภูมิที่ 4 แสดงร้อยละงบประมาณตามประเภทงบประมาณ

ตารางที่ 9 แสดงงบประมาณจำแนกตามหมวดรายจ่าย

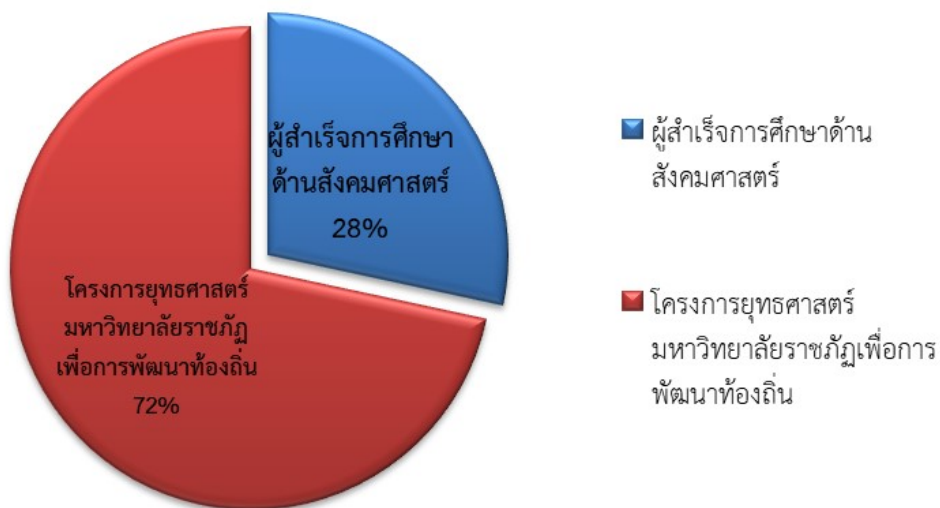
หมวดรายจ่าย	จำนวนเงิน
งบดำเนินงาน	4,119,000
งบลงทุน	185,900
งบเงินอุดหนุน	12,603,000
งบรายจ่ายอื่น	-
รวม	16,907,900



แผนภูมิที่ 5 แสดงร้อยละงบประมาณตามหมวดรายจ่าย

ตารางที่ 10 แสดงงบประมาณจำแนกตามผลผลิต

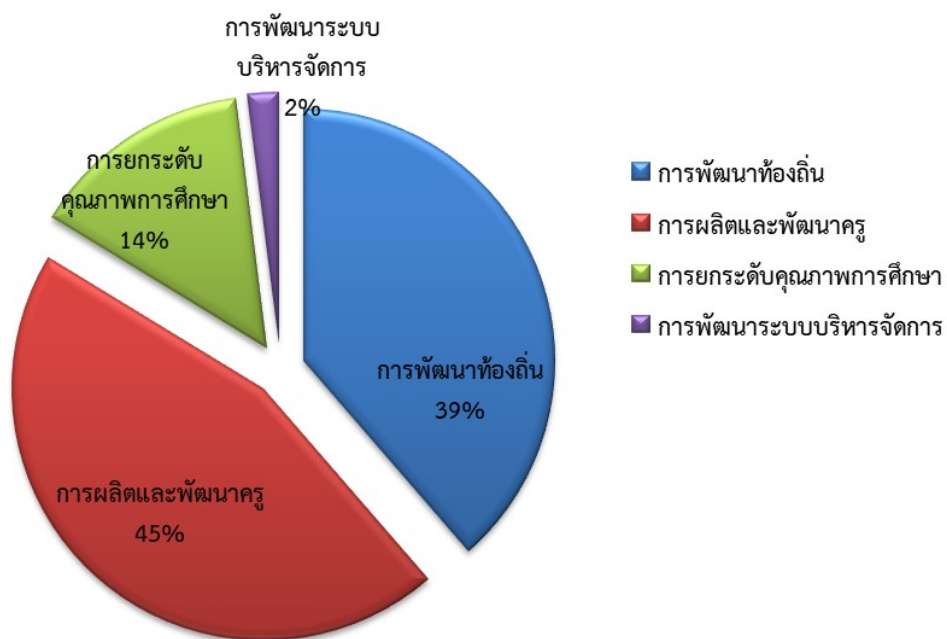
ผลผลิต	จำนวนเงิน
รายการบุคลากรภาครัฐ	-
ผู้สำเร็จการศึกษาด้านสังคมศาสตร์	4,792,200
ผลผลิตผู้สำเร็จการศึกษาด้านวิทยาศาสตร์และเทคโนโลยี	-
โครงการยุทธศาสตร์มหาวิทยาลัยราชภัฏเพื่อการพัฒนาท้องถิ่น	12,115,700
โครงการสนับสนุนค่าใช้จ่ายในการจัดการศึกษาระดับอนุบาลจนจบการศึกษาขั้นพื้นฐาน	-
รวม	16,907,900



แผนภูมิที่ 6 แสดงร้อยละงบประมาณตามผลผลิต

ตารางที่ 11 แสดงงบประมาณจำแนกตามประเด็นยุทธศาสตร์

หมวดรายจ่าย	จำนวนเงิน
การพัฒนาท้องถิ่น	6,530,000
การผลิตและพัฒนาครู	7,622,460
การยกระดับคุณภาพการศึกษา	2,421,440
พัฒนาระบบบริหารจัดการ	334,000
รวม	16,907,900



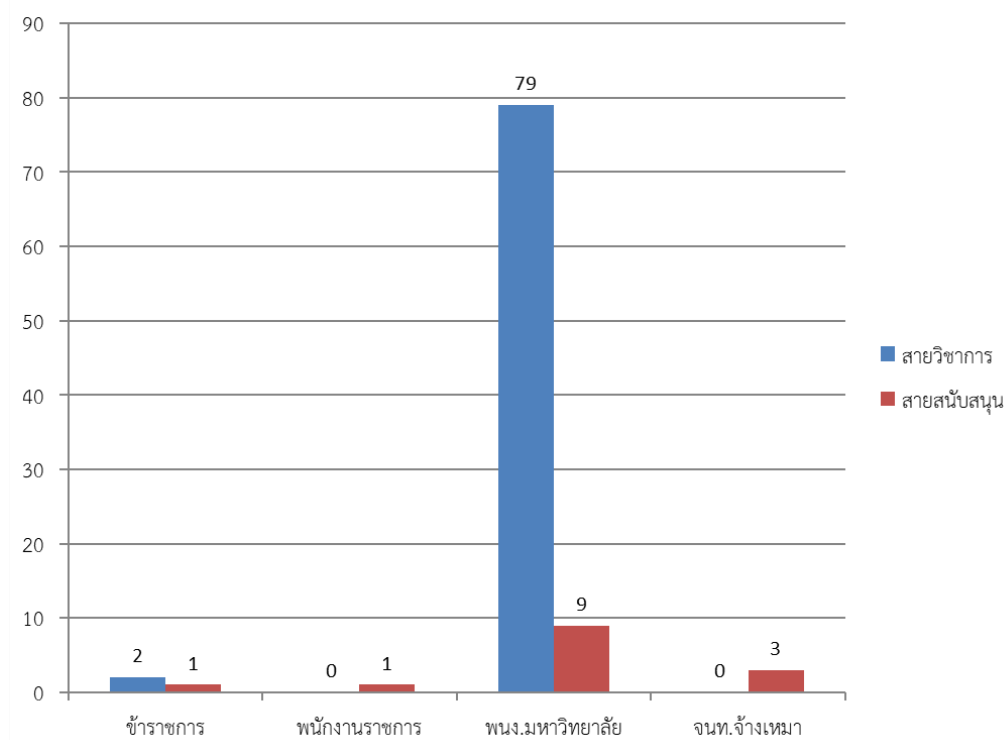
แผนภูมิที่ 7 แสดงร้อยละงบประมาณตามประเด็นยุทธศาสตร์

บุคลากร

1. จำนวนบุคลากร จำแนกตามประเภทบุคลากร

ตารางที่ 12 แสดงจำนวนบุคลากร จำแนกตามประเภทบุคลากร

ประเภทบุคลากร	ปฏิบัติงานที่มหาวิทยาลัย		ลาศึกษาต่อ	รวม
	ที่สังกัด	มาช่วยราชการ		
สายผู้สอน				
ข้าราชการ	2	-	-	2
พนักงานราชการ	-	-	-	-
พนักงานมหาวิทยาลัยสายวิชาการ	79	-	-	79
สายสนับสนุน				
ข้าราชการ	1	-	-	1
ลูกจ้างประจำ	-	-	-	-
พนักงานราชการ	1	-	-	1
พนักงานมหาวิทยาลัยสายสนับสนุน	9	-	-	9
เจ้าหน้าที่จ้างเหมา	3	-	-	3
รวมทั้งหมด	95	-	-	95

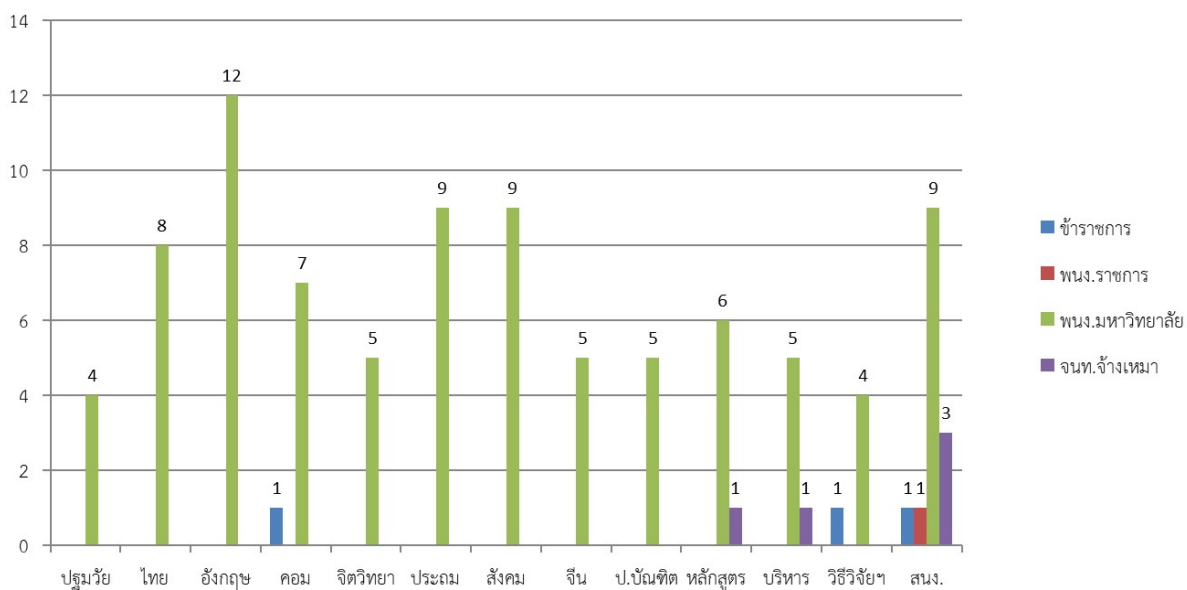


แผนภูมิที่ 8 แสดงจำนวนบุคลากรตามประเภทบุคลากร

2. จำนวนบุคลากร จำแนกตามหน่วยงานและประเภทบุคลากร

ตารางที่ 13 แสดงจำนวนบุคลากรจำแนกตามหน่วยงานและประเภทบุคลากร

หน่วยงาน	สายผู้สอน			สายสนับสนุน					รวม
	ข้าราชการ	พจน.ราชการ	พจน. ม.สายวิชาการ	ข้าราชการ	ลูกจ้างประจำ	พจน.ราชการ	พจน.ม.สายสนับสนุน	จนท.จ้างเหมา	
1.สาขาวิชาการศึกษาปฐมวัย	-	-	4	-	-	-	-	-	4
2.สาขาวิชาภาษาไทย	-	-	8	-	-	-	-	-	8
3.สาขาวิชาภาษาอังกฤษ	-	-	12	-	-	-	-	-	12
4.สาขาวิชาคอมพิวเตอร์	1	-	7	-	-	-	-	-	8
5.สาขาวิชาจิตวิทยาและการแนะแนว	-	-	5	-	-	-	-	-	5
6.สาขาวิชาการประถมศึกษา	-	-	9	-	-	-	-	-	9
7.สาขาวิชาสังคมศึกษา	-	-	9	-	-	-	-	-	9
8.สาขาวิชาการสอนภาษาจีน	-	-	5	-	-	-	-	-	5
9.ประกาศนียบัตรบัณฑิตวิชาชีพครู	-	-	5	-	-	-	-	-	5
10.สาขาวิชาหลักสูตรและการสอน	-	-	6	-	-	-	-	1	7
11.สาขาวิชาการบริหารการศึกษา	-	-	5	-	-	-	-	1	6
12.สาขาวิชาวิธีวิทยาการวิจัยและการประเมิน	1	-	4	-	-	-	-	-	5
13.สำนักงานคณบดี	-	-	-	1	-	1	9	1	12
รวมทั้งหมด	2	-	79	1	-	1	9	3	95

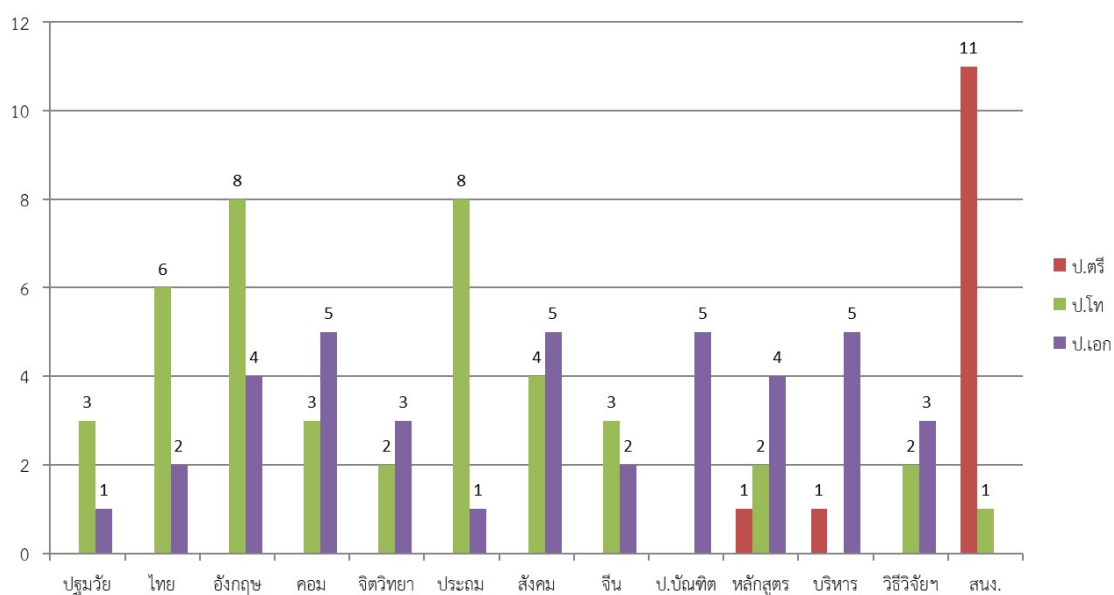


แผนภูมิที่ 9 แสดงจำนวนบุคลากรตามหน่วยงานและประเภทบุคลากร

3. จำนวนบุคลากร จำแนกตามหน่วยงานและวุฒิการศึกษาระดับปริญญาตรี

ตารางที่ 14 แสดงจำนวนบุคลากร จำแนกตามหน่วยงานและวุฒิการศึกษา

หน่วยงาน	สายผู้สอน			สายสนับสนุน			รวม
	ปริญญาตรี	ปริญญาโท	ปริญญาเอก	ต่ำกว่าป.ตรี	ปริญญาตรี	ปริญญาโท	
1.สาขาวิชาการศึกษาปฐมวัย	-	3	1	-	-	-	4
2.สาขาวิชาภาษาไทย	-	6	2	-	-	-	8
3.สาขาวิชาภาษาอังกฤษ	-	8	4	-	-	-	12
4.สาขาวิชาคอมพิวเตอร์	-	3	5	-	-	-	8
5.สาขาวิชาจิตวิทยาและการแนะแนว	-	2	3	-	-	-	5
6.สาขาวิชาการประถมศึกษา	-	8	1	-	-	-	9
7.สาขาวิชาสังคมศึกษา	-	4	5	-	-	-	9
8.สาขาวิชาการสอนภาษาจีน	-	3	2	-	-	-	5
9.ประกาศนียบัตรบัณฑิตวิชาชีพครู	-	-	5	-	-	-	5
10.สาขาวิชาหลักสูตรและการสอน	-	2	4	-	1	-	7
11.สาขาวิชาการบริหารการศึกษา	-	-	5	-	1	-	6
12.สาขาวิชาวิธีวิทยาการวิจัยและการประเมิน	-	2	3	-	-	-	5
13.สำนักงานคณบดี	-	-	-	-	11	1	12
รวมทั้งหมด	-	41	40	-	13	1	95

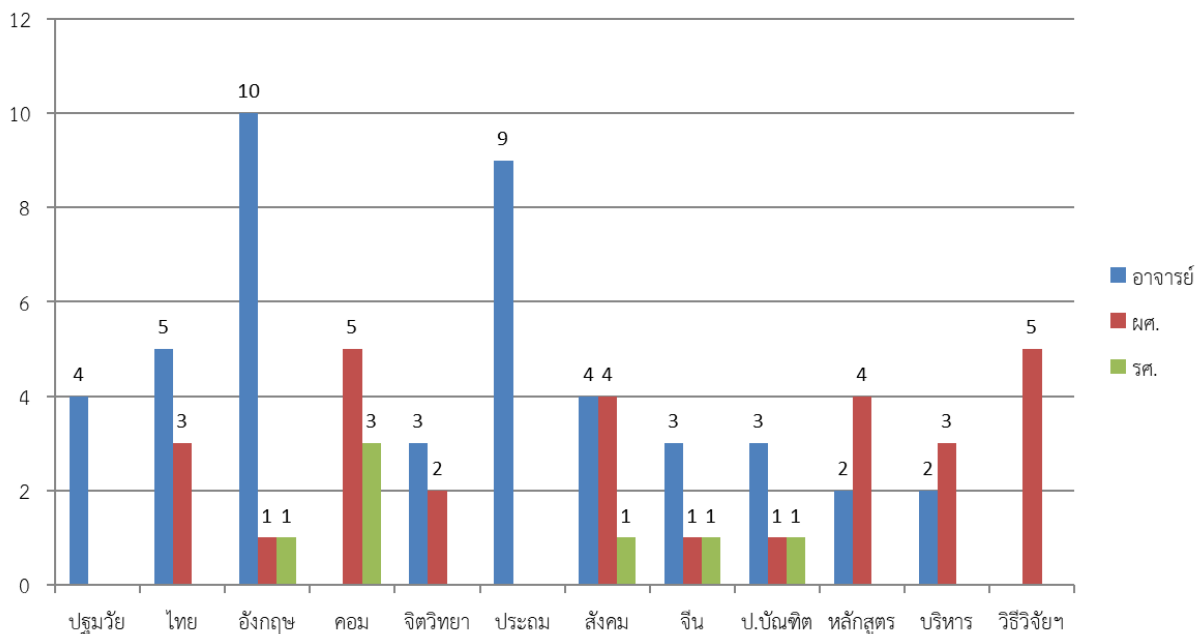


แผนภูมิที่ 10 แสดงจำนวนบุคลากรสายวิชาการจำแนกตามหน่วยงานและวุฒิการศึกษา

4. บุคลากรสายผู้สอน จำแนกตามตำแหน่งทางวิชาการ

ตารางที่ 15 แสดงจำนวนบุคลากรสายผู้สอน จำแนกตามตำแหน่งวิชาการ

คณะ	ตำแหน่ง				รวม
	อาจารย์	ผู้ช่วย ศาสตราจารย์	รอง ศาสตราจารย์	ศาสตราจารย์	
1.สาขาวิชาการศึกษาระดับมัธยมศึกษา	4	-	-	-	4
2.สาขาวิชาภาษาไทย	5	3	-	-	8
3.สาขาวิชาภาษาอังกฤษ	10	1	1	-	12
4.สาขาวิชาคอมพิวเตอร์	-	5	3	-	8
5.สาขาวิชาจิตวิทยาและการแนะแนว	3	2	-	-	5
6.สาขาวิชาการประถมศึกษา	9	-	-	-	9
7.สาขาวิชาสังคมศึกษา	4	4	1	-	9
8.สาขาวิชาการสอนภาษาจีน	3	1	1	-	5
9.ประกาศนียบัตรบัณฑิตวิชาชีพครู	3	1	1	-	5
10.สาขาวิชาหลักสูตรและการสอน	2	4	-	-	6
11.สาขาวิชาการบริหารการศึกษา	2	3	-	-	5
13.สาขาวิชาวิธีวิทยาการวิจัยและการประเมิน	-	5	-	-	5
รวม	45	29	7	-	81



แผนภูมิที่ 10 แสดงจำนวนบุคลากรสายวิชาการจำแนกตามตำแหน่งทางวิชาการ

5. ชำราชการและลูกจ้างประจำที่เกษียณอายุราชการ ในปีงบประมาณ พ.ศ. 2566



ผู้ช่วยศาสตราจารย์ ดร.บุษราคัม อินทสุก
สาขาวิชาภาษาอังกฤษ



นางจันทร์ธิดา รุ่งครอง
สำนักงานคณบดีคณะครุศาสตร์

ทรัพยากรสารสนเทศ เครื่องมือ และเทคโนโลยี ปีงบประมาณ พ.ศ. 2567

1. จำนวนทรัพยากรสารสนเทศ

ตารางที่ 16 แสดงจำนวนทรัพยากรสารสนเทศ

รายการ	จำนวน	หน่วยนับ
1. หนังสือ		
1.1 ภาษาไทย	1,357	เล่ม
1.2 ภาษาต่างประเทศ	-	เล่ม
1.1 วิจัย	332	เล่ม
2. วารสาร/เอกสาร		
2.1 วารสาร		
2.1.1 ภาษาไทย	3	ชื่อเรื่อง
2.1.2 ภาษาต่างประเทศ	-	ชื่อเรื่อง
2.2 หนังสือพิมพ์		
2.2.1 ภาษาไทย	-	ชื่อเรื่อง
2.2.2 ภาษาต่างประเทศ	-	ชื่อเรื่อง
3. สื่อวัสดุ		
3.1 ดีวีดี	-	ชื่อเรื่อง
3.2 วีซีดี	-	ชื่อเรื่อง
3.3 ซีดีรอมมัลติมีเดีย	-	แผ่น
3.4 วิตทัศน์	-	ชื่อเรื่อง
3.5 แลบบันทึกเสียง	-	ชื่อเรื่อง
3.6 คอมพิวเตอร์ไฟล์	-	ชื่อเรื่อง
3.7 ฐานข้อมูลสำเร็จรูป	-	ฐานข้อมูล
4. ฐานข้อมูลออนไลน์		
4.1 ฐานข้อมูลวิทยานิพนธ์มหาบัณฑิต	-	ชื่อเรื่อง
4.2 ฐานข้อมูลต่างประเทศ	-	ฐานข้อมูล
4.3 ฐานข้อมูลวารสารอิเล็กทรอนิกส์	-	บทความ
4.4 ฐานข้อมูลกฤตภาคอิเล็กทรอนิกส์	-	บทความ

2. คอมพิวเตอร์เพื่อการเรียนการสอนและการบริการ

2.1 ห้องปฏิบัติการคอมพิวเตอร์เพื่อการเรียนการสอนคอมพิวเตอร์พื้นฐาน

ตารางที่ 17 แสดงจำนวนห้องปฏิบัติการคอมพิวเตอร์เพื่อการเรียนการสอนคอมพิวเตอร์พื้นฐาน

ลำดับที่	ห้องปฏิบัติการคอมพิวเตอร์	จำนวนห้อง	จำนวนเครื่อง
1	ห้องปฏิบัติการคอมพิวเตอร์ อาคาร 1	3	46
2	ห้องปฏิบัติการคอมพิวเตอร์ อาคาร 52	3	102
3	ห้อง Smart Classroom อาคาร 7	1	28
4	ห้องสัมมนาเชิงปฏิบัติการภาษาอังกฤษ	2	58
รวม			

2.2 คอมพิวเตอร์เพื่อการสนับสนุนการศึกษาและการสืบค้นข้อมูล

ตารางที่ 18 แสดงจำนวนคอมพิวเตอร์เพื่อการสนับสนุนการศึกษาและการสืบค้นข้อมูล

ลำดับที่	ห้องบริการ / จุดบริการคอมพิวเตอร์	จำนวนเครื่อง
1	สำนักงานคณบดีคณะครุศาสตร์	11
2	สำนักงานหลักสูตรประกาศนียบัตรบัณฑิตวิชาชีพครู	4
3	ห้องสืบค้น/ศูนย์ข้อมูล สาขาวิชาหลักสูตรและการสอน	1
4	ห้องสืบค้น/ศูนย์ข้อมูล สาขาวิชาการบริหารการศึกษา	1
5	ห้องสืบค้น/ศูนย์ข้อมูล สาขาวิชาเทคโนโลยีและสื่อสารการศึกษา	1
6	เครื่องระบบสารสนเทศ	6
รวม		24

3. ห้องปฏิบัติการเฉพาะทาง

ตารางที่ 19 แสดงจำนวนห้องปฏิบัติการเฉพาะทาง

ลำดับที่	ห้องปฏิบัติการ	จำนวนห้อง
1	ห้องศึกษาค้นคว้า อาคาร 52	1
2	ห้องปฏิบัติการผลิตสื่อทางการศึกษาปฐมวัย อาคาร 1	2
3	ห้องปฏิบัติการทดลองสอนของสาขาวิชาปฐมวัย อาคาร 1	2
4	ห้องสมุดภาษาไทย อาคาร 7	1
5	ห้องปฏิบัติการทดลองการสอนและการศึกษาค้นคว้าด้วยตนเองของสาขาวิชาภาษาไทย อาคาร 7	1
6	ห้องปฏิบัติการทางภาษาและผลิตสื่อการสอนทางภาษาไทย อาคาร 7	1
7	ห้อง Microteaching อาคาร 52	2
8	ห้องปฏิบัติการระบบมัลติมีเดีย และเทคโนโลยีสื่อกราฟิก อาคาร 52	1
9	ห้องผลิตสื่อ อาคาร 52	1
10	ห้องให้คำปรึกษา อาคาร 52	1
รวม		22

ผลการดำเนินงานตามประเด็นกลยุทธ์

ประเด็นกลยุทธ์การพัฒนาท้องถิ่น

การวิจัย

มหาวิทยาลัยราชภัฏลำปาง มุ่งเน้นการผลิตบัณฑิตที่มีคุณภาพ และการวิจัยเพื่อพัฒนาท้องถิ่น จึงมีกระบวนการในการส่งเสริมให้บุคลากรของมหาวิทยาลัยทำวิจัยที่บูรณาการการเรียนการสอน และการบริการวิชาการ มีสถาบันวิจัยและพัฒนาเป็นหน่วยงานรับผิดชอบประสานกับคณะ และหน่วยงานภายนอกในการส่งเสริมการทำวิจัย การหาแหล่งทุน และการสร้างเครือข่ายการวิจัย ในปีงบประมาณ พ.ศ. 2567 มีโครงการวิจัยที่ได้รับทุนสนับสนุนจากหน่วยงานภายนอก จากมหาวิทยาลัย ซึ่งได้จัดสรรงบประมาณเงินรายได้เป็นทุนสนับสนุนการวิจัยแก่คณาจารย์ เจ้าหน้าที่ และนักศึกษา รวมทั้งมีกองทุนอุดหนุนการวิจัย มีการจัดประชุมวิชาการเพื่อเสนอผลงานวิจัย และมีการเผยแพร่ผลงานวิจัยในหลายรูปแบบ โดยมีรายละเอียดดังนี้

1. งบประมาณสนับสนุนโครงการวิจัย

ตารางที่ 20 แสดงจำนวนงบประมาณสนับสนุนโครงการวิจัย

แหล่งงบประมาณ	จำนวนโครงการวิจัย	จำนวนเงิน (บาท)
1. ภายในมหาวิทยาลัย	12	252,500
2. ภายนอกมหาวิทยาลัย	19	2,154,300
รวม	31	2,406,800

2. โครงการวิจัยที่มีระยะเวลาดำเนินงานและเงินสนับสนุนงานวิจัยและงานสร้างสรรค์ภายใน ในปีงบประมาณ 2567 จำนวนเงิน 252,500 บาท

ตารางที่ 21 แสดงโครงการวิจัยที่ได้รับเงินสนับสนุนจากงบประมาณภายใน

ลำดับ	ชื่องานวิจัย/ งานสร้างสรรค์	ชื่อผู้ทำวิจัย/ งานสร้างสรรค์	สัดส่วน การวิจัย (ร้อยละ)	จำนวน เงินสนับสนุน (บาท)	ระยะเวลา ดำเนินการ	เลขที่สัญญา
1	ผลการจัดกิจกรรมการเรียนรู้สะเต็มศึกษา นอกห้องเรียนบูรณาการแนวคิดเศรษฐกิจ กิจชีวีเพื่อส่งเสริมสมรรถนะสำคัญ ของผู้เรียนในจังหวัดลำปาง	ผศ.ดวงจันทร์ แก้วกวางพาน ผศ.วีรณัฐ ฤทธิทานนท์ อ.ชิสภาพิชร์ ชูทอง อ.สมิต ค่อยประเสริฐ	60 15 15 10	5,000 (50,000)	1 พ.ย.2566 – 30 ก.ย. 2567	กองทุนวิจัย ฯ 03/2567
2	การศึกษาแนวทางการเพิ่มมูลค่าซังข้าวโพด ด้วยการทำปุ๋ยหมักเพื่อแก้ปัญหาสิ่งแวดล้อม ระดับชุมชนตำบลบ้านคำ อำเภอเมือง จังหวัดลำปาง	ผศ.เยาวทิศา นามคุณ อ.รจเรจ นันตา อ.พัฒนา กายาไชย อ.สุจิตรา ปันดี อ.เกศนีย์ อินอ้าย	50 20 10 10 10	35,000 (50,000)	1 พ.ย.2566 – 30 ก.ย. 2567	กองทุนวิจัย ฯ 04/2567
3	ภาวะผู้นำที่มีธรรมาภิบาลของผู้นำ องค์การบริหารส่วนตำบลพิชัย อำเภอเมือง จังหวัดลำปาง : การศึกษาเพื่อสร้าง ทฤษฎีฐานราก	ผศ.ดวงพร อุนจิตต์ ผศ.ดวงจันทร์ แก้วกวางพาน อ.หทัยทิพย์ สีขันทกสมิต อ.ชุตินิษฐ์ ปานคำ อ.ปิยรัตน์ วงศ์จุมมะลี ผศ.อนันต์ อุปสอด	50 10 10 10 10 5	32,500 (50,000)	1 พ.ย.2566 – 30 ก.ย. 2567	กองทุนวิจัย ฯ 09/2567

ลำดับ	ชื่องานวิจัย/ งานสร้างสรรค์	ชื่อผู้ทำวิจัย/ งานสร้างสรรค์	สัดส่วน การวิจัย (ร้อยละ)	จำนวน เงินสนับสนุน (บาท)	ระยะเวลา ดำเนินการ	เลขที่สัญญา
		ผศ.พงศวีพร พองกันทา	5			
4	การพัฒนารูปแบบกิจกรรมเสริมสร้าง พลังของผู้สูงอายุโดยใช้ภูมิ ปัญญาท้องถิ่นในตำบลน้ำโจ้ อำเภอ แม่ทะ จังหวัดลำปาง	อ.อิสสรียภรณ์ วานิชพิพัฒน์ ผศ.ปณตนนท์ เกียรติประภากุล อ.วิมลพิภา บุญกลิ่น อ.อภิรดี จินครำ อ.พิบูลย์ ชยโอรสกุล	60 10 10 10	45,000 (50,000)	1 พ.ย.2566 – 30 ก.ย. 2567	กองทุนวิจัย ฯ 13/2567
5	การวิเคราะห์และจัดการข้อมูลภูมิ ปัญญาท้องถิ่น ชุมชนบ้านคำ อำเภอ เมือง จังหวัดลำปาง	อ.สุจิตรา ปันดี อ.ประภาพร แสงบุญเรือง อ.เกษตร วงศ์อุปราช ผศ.กิตติยา ปลอดแก้ว	50 20 15 15	40,000 (50,000)	1 พ.ย.2566 – 30 ก.ย. 2567	กองทุนวิจัย ฯ 14/2567
6	การพัฒนาการท่องเที่ยวเชิง วัฒนธรรม ชุมชนบ้านคำ อำเภอเมือง จังหวัดลำปาง	อ.เกษตร วงศ์อุปราช ผศ.เยาวทิศา นามคุณ ผศ.เจษฎา ทองสุข อ.สุจิตรา ปันดี	50 20 20 10	40,000 (50,000)	1 พ.ย.2566 – 30 ก.ย. 2567	กองทุนวิจัย ฯ 15/2567
7	นวัตกรรมส่งเสริมการเรียนรู้ตลอด ชีวิตตามความต้องการของผู้สูงอายุ ในชุมชนตำบลป่าตันอำเภอแม่ทะ จังหวัดลำปาง	อ.ภัทรนัย ไชยพรม ผศ.ดวงจันทร์ แก้วกวางพาน ผศ.ดวงพร อุ่นจิตต์	50 40 10	5,000 (50,000)	1 พ.ย.2566 – 30 ก.ย. 2567	กองทุนวิจัย ฯ 16/2567
8	การพัฒนาทักษะการอ่านออกเสียง ภาษาไทย ด้วยการประยุกต์ใช้ชุด กิจกรรมการจัดการเรียนรู้ตาม รูปแบบการเรียนรู้แบบร่วมมือด้วย เทคนิค CIRC สำหรับนักศึกษาสาขา การประถมศึกษา ชั้นปีที่ 1 มหาวิทยาลัยราชภัฏลำปาง	อ.สุธาสินี ยันตรวัฒนา อ.อิสสรียภรณ์ วานิชพิพัฒน์	70 30	10,000 (10,000)	1 พ.ย.2566 – 30 ก.ย. 2567	กองทุนวิจัย ฯ 19/2567
9	การจัดการเรียนรู้โดยใช้คำถามเป็น ฐานเพื่อพัฒนาทักษะการอ่าน วิเคราะห์จากงานวรรณกรรมเพื่อการ สอนภาษาอังกฤษของนักศึกษา วิชาชีพครูสาขาวิชาภาษาอังกฤษ	อ.ธนาพันธุ์ ณ เชียงใหม่ อ.สมบัติ คำมูลแก้ว อ.พงศ์ทวี ทัศวา	75 15 10	10,000 (10,000)	1 พ.ย.2566 – 30 ก.ย. 2567	กองทุนวิจัย ฯ 20/2567
10	การใช้การรู้จักกำกับตนเองร่วมกับ การป้อนกลับเพื่อส่งเสริม ความสามารถการอ่านภาษาอังกฤษของ นักศึกษาชั้นปีที่ 4 มหาวิทยาลัยราช ภัฏลำปาง อำเภอเมือง จังหวัดลำปาง	อ.สมบัติ คำมูลแก้ว อ.กิตติกา ลิมปรีวัฒนา อ.พงศ์ทวี ทัศวา อ.ธนาพันธุ์ ณ เชียงใหม่	70 15 10 5	10,000 (10,000)	1 พ.ย.2566 – 30 ก.ย. 2567	กองทุนวิจัย ฯ 21/2567
11	การพัฒนาแบบการสอน Multimodal Writing Process เพื่อ ส่งเสริมทักษะการเขียนภาษาอังกฤษ และศึกษาหัวใจของนักศึกษาระดับ ปริญญาตรี	อ.กิตติกา ลิมปรีวัฒนา อ.พงศ์ทวี ทัศวา อ.สมบัติ คำมูลแก้ว	80 15 5	10,000 (10,000)	1 พ.ย.2566 – 30 ก.ย. 2567	กองทุนวิจัย ฯ 22/2567
12	การใช้รูปแบบการสอนอ่านแบบ ร่วมมือ CSR เพื่อพัฒนาทักษะการ อ่านภาษาอังกฤษของนักศึกษา	อ.พงศ์ทวี ทัศวา อ.กิตติกา ลิมปรีวัฒนา อ.สมบัติ คำมูลแก้ว อ.ธนาพันธุ์ ณ เชียงใหม่	70 15 10 5	10,000 (10,000)	1 พ.ย.2566 – 30 ก.ย. 2567	กองทุนวิจัย ฯ 23/2567
รวม				252,500		

3. โครงการวิจัยที่มีระยะเวลาดำเนินงานและเงินสนับสนุนงานวิจัยและงานสร้างสรรค์ภายนอก ในปีงบประมาณ 2567 จำนวนเงิน 2,154,300 บาท

ตารางที่ 22 แสดงโครงการวิจัยที่ได้รับเงินสนับสนุนจากงบประมาณภายนอก

ลำดับ	ชื่องานวิจัย/ งานสร้างสรรค์	ชื่อผู้ทำวิจัย/ งานสร้างสรรค์	สัดส่วน การวิจัย (ร้อยละ)	จำนวน เงินสนับสนุน (บาท)	ระยะเวลา ดำเนินการ	เลขที่สัญญา
1	การเพิ่มมูลค่าผลิตภัณฑ์สร้างสรรค์จากอัตลักษณ์ลวดลายผ้าขึ้นตีนจกสกุลช่างลำปาง	รศ.ศิริกร อินค้ำ ผศ.ธงชัย ปันสุข รศ.พรสวรรค์ มณีทอง น.ส.เจนจิรา แก้วมณี อ.สร้อยญา บัลลังก์ ผศ.เยาวทิศา นามคุณ	70 10 5 5 5	12,500 (250,000)	1 พ.ย.2566 – 30 ก.ย. 2567	ววน.002/2567
2	การออกแบบและพัฒนาผลิตภัณฑ์เชิงช่างศิลป์ล้านนาเพื่อยกระดับมูลค่าสินค้าทางวัฒนธรรมสู่การถ่ายทอดองค์ความรู้ในโรงเรียนอำเภอแม่ทะ จังหวัดลำปาง	ผศ.เจษฎา ทองสุข ผศ.ชนันภาณุจัน สุวรรณเรือง ผศ.นิภา จันทร์อ่อน	50 25 25	60,000 (240,000)	1 พ.ย.2566 – 30 ก.ย. 2567	ววน.003/2567
3	การฟื้นฟูอัตลักษณ์จิตรกรรมฝาผนังสกุลช่างลำปาง สู่ผลิตภัณฑ์สร้างสรรค์นวัตศิลป์ร่วมสมัย	ผศ.ธงชัย ปันสุข รศ.ศิริกร อินค้ำ รศ.พรสวรรค์ มณีทอง น.ส.เจนจิรา แก้วมณี ผศ.เยาวทิศา นามคุณ อ.สร้อยญา บัลลังก์	70 10 5 5 5 5	12,000 (240,000)	1 พ.ย.2566 – 30 ก.ย. 2567	ววน.004/2567
4	การจัดการความรู้ต่อยอดภูมิปัญญาและทุนทางวัฒนธรรมในเขตเมืองเก่าเขลางค์นคร เพื่อสร้างนวัตกรรมทางสังคมส่งเสริมธุรกิจฐานวัฒนธรรมจังหวัดลำปาง	รศ.พิสิษฐ์ ฌอน บัวกนก ผศ.พงษ์วัชร พงษ์กันทา ผศ.ชัยวุฒิ โกเมศ ผศ.ปฐมพงศ์ พรหมมาบุญ	60 20 10 10	192,000 (240,000)	1 พ.ย.2566 – 30 ก.ย. 2567	ววน.005/2567
5	การพัฒนาเครื่องมือในการประเมินผลตอบแทนทางสังคมจากการลงทุนในโครงการยกระดับเศรษฐกิจและสังคมฐานรากของมหาวิทยาลัยราชภัฏลำปาง	ผศ.สุเกษม กลางกุลเสน ผศ.ณัฐนันท์ ฐิติยาปราโมทย์ ผศ.ฐิติกานต์ สุริยะสาร ผศ.ปิ่นนัทธ์ กัลยา อ.ปิยะ วัฒนพานิชย์ อ.เอกนีย์ อินอ้าย ผศ.รัชดาพร ทวลอารมณี	40 10 10 10 10 10 10	24,000 (240,000)	1 พ.ย.2566 – 30 ก.ย. 2567	ววน.011/2567
6	การพัฒนาระบบบริหารจัดการวัดพม่าจังหวัดลำปางสู่การท่องเที่ยวเชิงสร้างสรรค์โดยกระบวนการมีส่วนร่วมของชุมชน	อ.กมลวรรณ ทาวัน อ.ธวัชชัย ทำทอง อ.เอกนีย์ สัตตรัตน์ขจร ผศ.ชัตติยา ชิติวรา รศ.สมชาย เมืองมูล	50 20 10 10 10	23,700 (237,000)	1 พ.ย.2566 – 30 ก.ย. 2567	ววน.012/2567
7	การประเมินผลกระทบทางสังคมจากการลงทุนของโครงการพัฒนาคุณภาพชีวิตและเศรษฐกิจฐานรากจังหวัดลำพูน	ผศ.วีรพร สุพจน์ธรรมจारी อ.นุสรา แสงอร่าม อ.อัจฉราภรณ์ วรรณมะกอก อ.ชิดชนก วงศ์เครือ อ.กัญญารัตน์ ไชยสงคราม อ.ณัฐวิภา ปัญญา อ.วิจิตรา แซ่ตั้ง ผศ.ปรารภนา โกวิทยางกูร	40 10 10 10 10 5 5 5	12,000 (240,000)	1 พ.ย.2566 – 30 ก.ย. 2567	ววน.013/2567

ลำดับ	ชื่องานวิจัย/ งานสร้างสรรค์	ชื่อผู้ทำวิจัย/ งานสร้างสรรค์	สัดส่วน การวิจัย (ร้อยละ)	จำนวน เงินสนับสนุน (บาท)	ระยะเวลา ดำเนินการ	เลขที่สัญญา
		ผศ.รัชดาพร หวลอารมณ์	5			
8	การพัฒนาสูตรน้ำหมักชีวภาพจากใบ กระถินเพื่อเพิ่มการเจริญเติบโต ผลผลิตของมันสำปะหลังและบูรณา การองค์ความรู้สู่โรงเรียนและชุมชน ในจังหวัดลำปาง	ผศ.ไพบุลย์ หม่อมมาศ อ.จตุทิพย์ ก่ายะ อ.เยาวเรศ ชูศิริ ผศ.ปิยะรัตน์ ทองธานี ผศ.กิตติยา ปลอดแก้ว	50 15 10 10 15	37,500 (250,000)	1 พ.ย.2566 – 30 ก.ย. 2567	ววน.015/2567
9	การส่งเสริมจิตวิทยาเชิงบวกสำหรับ คนพิการ โดยการมีส่วนร่วมของ ผู้ดูแลคนพิการ ตำบลบ้านกิว อำเภอ แม่ทะ จังหวัดลำปาง	รศ.อัมเรศ เนตาสีหิ อ.ชรัญรักษ์ ปัญญาหลวงษา อ.อภิรดี จินครำ อ.ปิยธรรณ์ เร่งเร็ว ผศ.ฉัตรสุตา มาทา	50 20 10 10 10	200,000 (250,000)	1 พ.ย.2566 – 30 ก.ย. 2567	ววน.016/2567
10	การพัฒนาหลักสูตรเสริมตามแนวคิด การเรียนรู้โดยใช้ปัญหาเป็นฐานเพื่อ เสริมสร้างทักษะทางการเงินสำหรับ เยาวชนในโรงเรียนระดับมัธยมศึกษา จังหวัดลำปาง	อ.ปณิสร่า จันทร์ปลาวะ อ.วิมลวิภา บุญกลิ่น ผศ.ปริญญาภาส สีทอง ผศ.ธัญลักษณ์ งามขำ ผศ.ฐิติกานต์ สุริยะสาร	60 10 10 10 10	176,000 (220,000)	1 พ.ย.2566 – 30 ก.ย. 2567	ววน.017/2567
11	การเสริมสร้างทักษะสมองอย่างมี ส่วนร่วม เพื่อพัฒนาคุณภาพชีวิตของ เด็กชาติพันธุ์ระดับปฐมวัย ใน โรงเรียนตำรวจตระเวนชายแดน	ผศ.ปรารภณา โกวิทยางกูร อ.เกศนีย์ อิ่มอ้าย ผศ.เบญจมาศ พุทธิมา อ.สุธิษณา ไตธนายานนท์ ผศ.ดวงจันทร์ แก้วกวางพาน ผศ.นิตยา มูลปินใจ	50 15 15 10 5 5	216,000 (240,000)	1 พ.ย.2566 – 30 ก.ย. 2567	ววน.018/2567
12	การจัดการเรียนรู้ที่เสริมสร้าง สมรรถนะผู้สูงอายุในการประกอบ อาชีพเสริมจากภูมิปัญญา ด้าน อาหารเพื่อสุขภาพจังหวัดลำปาง	ผศ.เยาวทิวา นามคุณ อ.เกษตรา วงศ์อุปราช อ.สุจิตรา ปันดี ผศ.รจเรจ นันตา อ.อังคณา เชื้อเจ็ดตน ผศ.ชิสัพพัชร์ ชูทอง ผศ.ธงชัย ปันสุข	40 10 10 10 10 10 10	132,000 (240,000)	1 พ.ย.2566 – 30 ก.ย. 2567	ววน.019/2567
13	การพัฒนาหลักสูตรเสริมสร้าง สมรรถนะผู้ดูแลผู้สูงอายุในสถานวิถิ ชีวิตใหม่	ผศ.พิชชา ถนอมเสียง ผศ.เกษทิพย์ ศิริชัยศิลป์ ผศ.เอกสิทธิ์ ไชยปิน อ.อิสรา โยริยะ	50 40 5 5	198,000 (220,000)	1 พ.ย.2566 – 30 ก.ย. 2567	ววน.020/2567
14	การพัฒนาฐานข้อมูลแหล่งเรียนรู้ สมุนไพรไทยเสมือนจริงโดยใช้ กระบวนการจัดการความรู้เพื่อ ส่งเสริมภูมิปัญญาผู้สูงอายุ ตำบลวัง เสือไฟ อำเภอแม่ทะ จังหวัดลำปาง	ผศ.มะยุรีย์ พิทยาเสนีย์ ผศ.ปรมินทร์ วงษ์คำสิงห์ ผศ.พงษ์พร พันธุ์เพ็ง อ.ชมัยพร กาญจนพันธุ์	60 20 10 10	176,000 (220,000)	1 พ.ย.2566 – 30 ก.ย. 2567	/2567
15	การพัฒนาวัตกรรมการเรียนรู้เพื่อ ยกระดับการรู้ทางวิทยาศาสตร์ สำหรับนักเรียนชั้นมัธยมศึกษาใน จังหวัดลำปาง	ผศ.ดวงจันทร์ แก้วกวางพาน ผศ.ชิสัพพัชร์ ชูทอง ผศ.ปรารภณา โกวิทยางกูร ผศ.เบญจมาศ พุทธิมา รศ.ธมลวัฒน์ หิริญาตือนันต์	50 20 10 10 10	44,000 (220,000)	1 พ.ย.2566 – 30 ก.ย. 2567	ววน.027/2567
16	การพัฒนาสมรรถนะแห่งตนในการ ปฐมพยาบาลเด็กเบื้องต้นและการ ช่วยชีวิตขั้นพื้นฐานของครูผู้ดูแลเด็ก	อ.ศศิธร คำมี อ.ปิยธรรณ์ เร่งเร็ว อ.วรรณวิภากร ไจกล้ำ	50 15 15	22,000 (220,000)	1 พ.ย.2566 – 30 ก.ย. 2567	ววน.032/2567

32 คณะครุศาสตร์ มหาวิทยาลัยราชภัฏรำไพปาง

ลำดับ	ชื่องานวิจัย/ งานสร้างสรรค์	ชื่อผู้ทำวิจัย/ งานสร้างสรรค์	สัดส่วน การวิจัย (ร้อยละ)	จำนวน เงินสนับสนุน (บาท)	ระยะเวลา ดำเนินการ	เลขที่สัญญา
	ในศูนย์พัฒนาเด็กเล็ก จังหวัดลำปาง	ผศ.ฉัตรสุดา มาทา อ.วิไลวรรณ กลิ่นถาวร	10 10			
17	การพัฒนาโปรแกรมส่งเสริม สมรรถนะการดูแลของผู้ดูแลผู้ป่วย โรคหลอดเลือดสมองในจังหวัดลำปาง	อ.กมลทิพย์ ทิพย์สังวาล อ.อิสรา โยริยะ รศ.พรชนก ทองลาด ผศ.ดวงพร อุ่นจิตต์	50 40 5 5	5,000 (100,000)	1 พ.ย.2566 – 30 ก.ย. 2567	ววน.033/2567
18	การต่อยอดนวัตกรรมการท่องเที่ยว เชิงวัฒนธรรม ในชุมชนด้วยทักษะ วิศวกรสังคมสู่เศรษฐกิจสร้างสรรค์ ของจังหวัดลำปาง	ผศ.นิศากร สุวรรณ ผศ.ปิยะรัตน์ ทองธานี ผศ.เจษฎา ทองสุข ผศ.ปราการ ใจดี ผศ.ปริตต์ สายสี	50 20 10 10 10	80,000 (800,000)	26 มิ.ย.67 – 25 มิ.ย. 68	N83A671100
19	การสร้างกลไกความร่วมมือแบบ บูรณาการเพื่อขับเคลื่อนยุทธศาสตร์ ขจัดความยากจนและสร้างโอกาส ทางสังคมของจังหวัดลำปาง	รศ.ดร.กิตติศักดิ์ สมุทรารักษ์ ผศ.นราธิป วงษ์ขันธ์ อ.วีรัชย์ สว่างทุกข์ รศ.วิไลลักษณ์ พรหมเสน อ.ปิยะรัตน์ วงศ์จุมมะลี ผศ.สุภาวดี ยาดี ผศ.วิศห์ เศรษฐกร อ.วรญา จตุพัฒนรังสี ผศ.สิริรัตน์ วาวแว ผศ.อนันต์ อุปสอด รศ.บัณฑิตกาญจน ตั้งภากรณ์ นางสาววิไลรัตน์ วันกมลสวัสดิ์ อ.นุสรรา แสงอร่าม ผศ.กาญจนา รัตนธีรวิเชียร อ.จิระประภา คำราช ผศ.จาวรรณ ลิ้มปีไพบูลย์ ผศ.เบญจวรรณ ดิษฐชานา ผศ.ศิรญา จนาศักดิ์ ผศ.เนตรดาว หลวงใหญ่ ผศ.ขจรศักดิ์ วงศ์วิราช ผศ.ณัฐมา เหล่ากุลดิลก ผศ.เอกสิทธิ์ ไชยปิ่น ผศ.วีระ พันอินทร์ ผศ.สุรพงษ์ เพ็ชรหาญ อ.วิภาณุช ไบศล อ.เยาวเรศ ชูศิริ ผศ.ไพบูลย์ หม่อมมาศ ผศ.ณรงค์ คชภักดิ์	10 4 3 4 4 3 4 3 3 3 4 4 3 3 3 4 3 3 3 3 3 3 3 3 3 3 3 3 3 3 3 3 3	531,600 (13,290,000)		
รวมทั้งสิ้น				2,154,300		

4. ผลงานวิจัยที่ได้รับการตีพิมพ์เผยแพร่ และ/หรือนำไปใช้ประโยชน์ในระดับชาติและนานาชาติ

4.1 งานวิจัยหรืองานสร้างสรรค์ที่ตีพิมพ์เผยแพร่

ตารางที่ 23 แสดงจำนวนงานวิจัยหรืองานสร้างสรรค์ที่ตีพิมพ์เผยแพร่

ชื่อบทความ /งานวิจัย/งานสร้างสรรค์	ชื่อผู้เขียน	ชื่อวารสาร	ชื่อเล่มที่ วันเดือนปี	เลขหน้า
การศึกษาผลการจัดกิจกรรมการเรียนรู้ด้วยการบริการสังคมเพื่อพัฒนาทักษะวิศวกรรมของนักศึกษาสาขาวิชาการประถมศึกษา	ดวงพร อุ่นจิตต์ ศรวีส ศิริ ปริตต์ สายสี เบญจมาศ พุทธิมา สมิต ค่อยประเสริฐ สมชาย เมืองมูล	วารสารสถาบันวิจัยพัฒนธรรม	ปีที่ 11 ฉบับที่ 1 ม.ค. - เม.ย. 2567	หน้า 19 - 32
รูปแบบเครือข่ายความร่วมมือด้วยการวิจัยเชิงปฏิบัติการแบบมีส่วนร่วมเพื่อพัฒนากระบวนการทำงานของภาคีเครือข่ายการท่องเที่ยวเชิงวัฒนธรรม จังหวัดลำปาง	กนิษฐกานต์ ปันแก้ว กิตติยา ปลอดภัย ปริตต์ สายสี ธิดารัตน์ ผมงาม	Interdisciplinary Academic and Research Journal	Vol.4 No.4 July-August 2024	p.373 - 390
การพัฒนาแบบแผนการเรียนการสอนแบบมีส่วนร่วมเพื่อส่งเสริมความเป็นนวัตกรรมทางการศึกษาสำหรับนักศึกษาครู	กิตติยา ปลอดภัย	Interdisciplinary Academic and Research Journal	Vol.4 No.1 January - February 2024	p.835 - 850
การพัฒนาสื่อวีดิทัศน์ประกอบการเรียนการสอนเพื่อแก้ไขปัญหาขาดแคลนครูให้กับโรงเรียนขนาดเล็กในจังหวัดลำปางและลำพูน	เกศนีย์ อีน้อย กนิษฐกานต์ ปันแก้ว	สิกขา วารสารศึกษาศาสตร์	ปีที่ 11 ฉบับที่ 1 ม.ค. - มิ.ย. 2567	หน้า 1 - 13
วิเคราะห์การใช้ภาษาและกลวิธีการนำเสนอแนวคิดในหนังสืออ่านนอกเวลา กลุ่มสาระการเรียนรู้ภาษาไทย ชั้นมัธยมศึกษาตอนต้น ตามหลักสูตรแกนกลางการศึกษาขั้นพื้นฐาน พุทธศักราช 2551	วิไลวรรณ เข้มขัน กชพรรณ เขมเกื้อกุล	วารสารวิชาการมนุษยศาสตร์และสังคมศาสตร์ มหาวิทยาลัยราชภัฏอุตรดิตถ์	ปีที่ 11 ฉบับที่ 1 ม.ค. - มิ.ย. 2567	หน้า 70- 81
การพัฒนาสื่อวีดิทัศน์รายวิชาภาษาไทยเพื่อส่งเสริมทักษะการจัดการเรียนรู้เชิงรุกของครูในจังหวัดลำปาง	ธิดารัตน์ ผมงาม กนิษฐกานต์ ปันแก้ว กิตติยา ปลอดภัย ดารุณี นิพัทธ์ศานต์ สุวรรณณี เครือพึ้ง	Trends of Humanities and Social Sciences Research	Vol.12 No.1 January - June 2024	p.79 - 96
การจัดการความรู้ภูมิปัญญาท้องถิ่นผลิตภัณฑ์ข้าวแคบเพื่อส่งเสริมการเรียนรู้ตลอดชีวิตของตำบลหัวเสือ จังหวัดลำปาง : บทเรียนจากชุมชน	พงศวีชร พงษ์กันทา พิสิส ฌอน บัวนก สุวรรณณี เครือพึ้ง ธิดารัตน์ ผมงาม	วารสารการพัฒนาชุมชนและคุณภาพชีวิต	ปีที่ 12 ฉบับที่ 1 ม.ค. - เม.ย. 2567	หน้า 21- 29
การประเมินความขึ้นในดินในป่าธรรมชาติจากภาพถ่ายดาวเทียม Sentinel-2 กรณีศึกษา : เขตรักษาพันธุ์สัตว์ป่าดอยผาเมือง	วารินทร์ วงษ์วรรณ	วารสารมนุษยศาสตร์และสังคมศาสตร์ปริทัศน์ มหาวิทยาลัยราชภัฏลำปาง	ปีที่ 12 ฉบับที่ 1 ม.ค. - เม.ย. 2567	หน้า 27 - 39
การใช้ทฤษฎีพื้นที่รอยต่อพัฒนาการเพื่อส่งเสริมพฤติกรรมตอบสนองการเรียนรู้ภาษาอังกฤษของนักเรียนกลุ่มชาติพันธุ์	อภิรดี จินคร้าม	วารสารครุศาสตร์วิชาการ มหาวิทยาลัยราชภัฏเชียงราย	ปีที่ 9 ฉบับที่ 1 ม.ค. - เม.ย. 2567	หน้า 27 - 50
การพัฒนาชุดฝึกอบรมครูปฐมวัยเพื่อส่งเสริมทักษะสมองเพื่อชีวิตที่สำเร็จของเด็กปฐมวัย	อรทัย เลาองกรณ์ สุธิษณา โทธยานานท์	Interdisciplinary Academic and Research Journal	Vol.4 No.4 July-August 2024	p.1107 - 1124
การพัฒนาการบริหารจัดการแหล่งเรียนรู้ในท้องถิ่นบูรณาการแบบองค์รวมเขตลุ่มน้ำจำางอำเภอแม่ทะ จังหวัดลำปาง	สุจิตรา ปันดี กิตติยา ปลอดภัย	Interdisciplinary Academic and Research Journal	Vol.4 No.4 July-August 2024	p.759 - 778
กลวิธีการแตงนวนิยายที่ปรากฏในแอปพลิเคชันจอยลดตา	สุวรรณณี เครือพึ้ง สุพิศา สิงห์สวัสดิ์	วารสารวิชาการ มนุษยศาสตร์และสังคมศาสตร์ มหาวิทยาลัยราชภัฏนครสวรรค์	ปีที่ 11 ฉบับที่ 1 ม.ค. - มิ.ย. 2567	หน้า 65 - 82

ชื่อบทความ /งานวิจัย/งานสร้างสรรค์	ชื่อผู้เขียน	ชื่อวารสาร	ชื่อเล่มที่ วันเดือนปี	เลขหน้า
การพัฒนาแอปพลิเคชันเพื่อจัดการข้อมูลชุมชนกรณีศึกษา ตำบลนาคร้ว อำเภอแม่ทะ จังหวัดลำปาง	เยาวลักษณ์ งามแสน โรจน์ ชัยวุฒิ โกเมศ พิกุล แสงงาม ธัญลักษณ์ งามซ่า ชนันกาญจน์ สุวรรณ เรือง	Journal of Applied Information Technology	Vol.10 No.1 Jan – Jun 2024	p.125 – 142
การใช้กิจกรรมการจัดการเรียนรู้แบบเชิงรุก (Active Learning) เพื่อพัฒนาทักษะการสื่อสารในด้านวรรณกรรมเพื่อการสอนภาษาอังกฤษของนักศึกษาฝึกประสบการณ์วิชาชีพครู	ธนาพันธุ์ ฌ เชียงใหม่	วารสารครุศาสตร์ มหาวิทยาลัยราชภัฏบ้าน สมเด็จเจ้าพระยา	ปีที่ 18 ฉบับที่ 2 ก.ค. - ธ.ค. 2567	หน้า 87-99
การพัฒนาโปรแกรมฝึกอบรมเพื่อส่งเสริมกรีท (GRIT) ของนักศึกษามหาวิทยาลัยราชภัฏลำปาง	ชรัญรักษ์ ปัญญามูล วงษา ปณิสรา จันทร์ปาละ ปณตนนท์ เกียรติประภา กุล	วารสารวิชาการเครือข่าย บัณฑิตศึกษามหาวิทยาลัยราช ภัฏภาคเหนือ	ปีที่ 14 ฉบับที่ 1 ม.ค.-เม.ย. 2567	หน้า 86- 103
การพัฒนาชุดกิจกรรมแนะแนวเพื่อส่งเสริมคุณภาพชีวิตของนักเรียนสำหรับครู โรงเรียนตำรวจตระเวนชายแดนในกองกำกับ 33 จังหวัดเชียงใหม่	สุธิดา พลขำนิ เกศนีย์ อ้นอ้าย สุธาสนีย์ ยันตรวัฒนา มนตา รัตนจันทร์	วารสารพัฒนาการเรียนการ สอน มหาวิทยาลัยรังสิต	ปีที่ 18 ฉบับที่ 1 ม.ค. - มิ.ย. 2567	หน้า 27- 47
การจัดการเรียนรู้แบบเน้นภาระงานเพื่อส่งเสริมความสามารถด้านการพูดนำเสนอภาษาอังกฤษและความเชื่อมั่นในตนเองของนักศึกษาชั้นปีที่ 1 มหาวิทยาลัยราชภัฏลำปาง	พรชนนี ภูมิไชยา	Journal of Education and Innovation	Vol.26 No.3 2024	p.332 – 342
เทคนิคการใช้เรื่องเล่าดิจิทัลสำหรับสอนอย่างสร้างสรรค์ เพื่อส่งเสริมทักษะการออกแบบฉากผลิตภัณฑ์ท้องถิ่น ในการยกระดับรายได้ครัวเรือนตำบลสบปราบ จังหวัดลำปาง	พิสิทธ์ ฌอน บัวนก พงศวีร์ พงกันทา	Journal of Education and Innovation	Vol.26 No.3 2024	p.358 – 371
การประยุกต์ใช้การยืดเหยียดกล้ามเนื้อเพื่อพัฒนาความอ่อนตัวของนักศึกษา สาขาวิชาการประถมศึกษา มหาวิทยาลัยราชภัฏลำปาง	ภาพพิมพ์ วังบุญคง ชัชวาล วิชัยสุชาติ	Journal of Roi Kaensarn Academi	ปีที่ 9 ฉบับที่ 2 ก.พ. 2567	หน้า 345 – 357
การเสริมสร้างความสามารถการเรียนรู้แบบสืบเสาะด้วยเทคโนโลยีบูรณาการ การสร้างภาพในความหลากหลายทางศาสนาและวัฒนธรรมจังหวัดลำปาง	พิสิทธ์ ฌอน บัวนก พงศวีร์ พงกันทา กนิษฐกานต์ ปั้นแก้ว	วารสารจันทร์เกษมสาร	ปีที่ 30 ฉบับที่ 2 ก.ค. - ธ.ค. 2567	(หน้า R144 – R158)
การส่งเสริมพลังสุขภาพจิตสำหรับนักศึกษาพิการ	อัมเรศ เนตาลีทธิ์ อนุชา ภูมิสิทธิพร สุวพัชร ช่างพินิจ ศิริวิมล ใจงาม	วารสารวิชาการเครือข่าย บัณฑิตศึกษา มหาวิทยาลัยราช ภัฏภาคเหนือ	ปีที่ 14 ฉบับที่ 1 ม.ค. - เม.ย. 2567	หน้า 149 – 162
Development of an academic management model to promote service-learning in Chahom wittaya School, Lampang Province, Thailand	Duangporn Oonjitt Pruet Siribanpitak Boonthawan Wingwon	Kasetsart Journal of Social Sciences	Vo.45 Issue 4 October 2024	p.1251 – 1258
การพัฒนาโปรแกรมฝึกอบรมเพื่อส่งเสริมกรีท (GRIT) ของนักศึกษามหาวิทยาลัยราชภัฏลำปาง	ชรัญรักษ์ ปัญญามูลวงษา ปณิสรา จันทร์ปาละ ปณตนนท์ เกียรติประภา กุล	วารสารวิชาการเครือข่าย บัณฑิตศึกษามหาวิทยาลัย ราชภัฏภาคเหนือ	ปีที่ 14 ฉบับที่ 1 ม.ค.-เม.ย. 2567	หน้า 86 – 103

ชื่อบทความ /งานวิจัย/งานสร้างสรรค์	ชื่อผู้เขียน	ชื่อวารสาร	ชื่อเล่มที่ วันเดือนปี	เลขหน้า
การพัฒนาชุดกิจกรรมแนะแนวเพื่อส่งเสริมคุณภาพชีวิตของนักเรียนสำหรับครู โรงเรียนตำรวจตระเวนชายแดนในกองกำกับ 33 จังหวัดเชียงใหม่	สุธิดา พลขำนิ เกศนีย์ อีนอ้าย สุธาสินี ยันตรวัฒนา มนตา รัตนจันทร์	วารสารพัฒนาการเรียนการสอน มหาวิทยาลัยรังสิต	ปีที่ 18 ฉบับที่ 1 ม.ค. - มิ.ย. 2567	หน้า 27- 47
การจัดการเรียนรู้แบบเน้นภาระงานเพื่อส่งเสริมความสามารถด้านการพูดนำเสนอภาษาอังกฤษและความเชื่อมั่นในตนเองของนักศึกษาชั้นปีที่ 1 มหาวิทยาลัยราชภัฏลำปาง	พรชนนี ภูมิโชยา	Journal of Education and Innovation	26 (3) 2024	p.332 – 342
The Development of English Grammar Learning Skill by Using Explicit Teaching Method of University Students : The Case Study of Thai University Students	Saichon Pianpadungporn	Higher Education Studies	Vol.14 No.2 March 21,2024	p.70 – 78
A Comparative Analysis of Social Studies Curricula for Enhancing Global Citizenship : A Case Study of New York State, the United States, and Thailand	Nipitpon Nanthawong	Higher Education Studies	Vol.14 No.3 May 31, 2024	p.13 – 27
Development and Validation of a Lifelong Learner Characteristics Measurement Scale for Teaching Professionals	Pongwat Fongkanta Fisik Sean Buakanok	Journal of Southwest Jiaotong University	Vol.59 No.3 June 28,2024	p.172-182

4.2 งานวิจัยหรืองานสร้างสรรค์ที่นำมาใช้อันก่อให้เกิดประโยชน์

ตารางที่ 24 แสดงงานวิจัยหรืองานสร้างสรรค์ที่นำมาใช้อันก่อให้เกิดประโยชน์

ชื่องานวิจัย	ผู้วิจัย	การนำไปใช้ประโยชน์	หน่วยงาน ที่นำไปใช้
การพัฒนาการท่องเที่ยวเชิงวัฒนธรรมชุมชนบ้านคำ อำเภอมือง จังหวัดลำปาง	อ.เกษตร วงศ์อุปราช	หนังสืออิเล็กทรอนิกส์แนะนำแหล่งท่องเที่ยวเชิงวัฒนธรรม ชุมชนบ้านคำ อำเภอมือง จังหวัดลำปาง จะช่วยส่งเสริมคุณค่าและกระตุ้นให้เกิดการท่องเที่ยวเชิงวัฒนธรรมในท้องถิ่น กระตุ้นเศรษฐกิจชุมชนให้มีความเข้มแข็ง และแนวทางในการพัฒนาแหล่งท่องเที่ยวเชิงวัฒนธรรมและส่งเสริมการท่องเที่ยวชุมชน	องค์การบริหารส่วนตำบลบ้านคำ
การจัดการเรียนรู้โดยใช้คำถามเป็นฐานเพื่อพัฒนาทักษะการอ่านวิเคราะห์วรรณกรรมการสอนภาษาอังกฤษของนักศึกษาวิชาชีพอีสานศึกษาวิชาภาษาอังกฤษ	อ.ธนาพันธุ์ ธิ เชียงใหม่	นักศึกษาวิชาชีพอีสานศึกษาจัดการเรียนรู้โดยใช้คำถามเป็นฐานในการเรียนการสอนวิชาภาษาอังกฤษ ณ โรงเรียนบ้านห้วยต้ม (ชัยยะวงษาอุปถัมภ์)	โรงเรียนบ้านห้วยต้ม ชัยยะวงษาอุปถัมภ์
การศึกษาแนวทางการเพิ่มมูลค่าเชิงข้าวโพด ด้วยการทำปุ๋ยหมักเพื่อแก้ปัญหาสิ่งแวดล้อมระดับชุมชน ตำบลบ้านคำ อำเภอมือง จังหวัดลำปาง	ผศ.ดร.เยาวทิพา นามคุณ	คู่มือการเพิ่มมูลค่าให้กับเชิงข้าวโพดจะช่วยสร้างความปลอดภัยในชีวิต ช่วยลดต้นทุนในการผลิตสินค้าเกษตรและผลิตภัณฑ์ชุมชน ได้แก่ ปุ๋ยหมักปรับสภาพดิน ดินพร้อมปลูกสูตรปุ๋ยหมักจากเชิงข้าวโพด	องค์การบริหารส่วนตำบลบ้านคำ

ชื่องานวิจัย	ผู้วิจัย	การนำไปใช้ประโยชน์	หน่วยงาน ที่นำไปใช้
การต่อยอดภูมิปัญญาผู้สูงอายุ ด้าน เกษตรอินทรีย์ อาหารเพื่อสุขภาพและ งานหัตถศิลป์ อำเภอห้างฉัตร จังหวัด ลำปาง	ผศ.ดร.เยาวทิวา นามคุณ	นำมาใช้ในการพัฒนารูปแบบการ จัดการเรียนการสอน บูรณาการเข้า กับกลุ่มสาระการเรียนรู้พื้นฐานอาชีพ ให้นักเรียนเกิดความรู้ความเข้าใจใน เรื่องอาหารเพื่อสุขภาพ และงาน หัตถศิลป์	โรงเรียนเมืองยาว วิทยา
การจัดการเรียนการสอนเชิงรุกเพื่อ ส่งเสริมการออกแบบกิจกรรมค่าย ภาษาอังกฤษของนักศึกษา สาขาวิชา ภาษาอังกฤษ คณะครุศาสตร์ มหาวิทยาลัยราชภัฏลำปาง	อ.อภิรดี จินคร้าม	-ครูและนักเรียนได้เรียนรู้ มีส่วน ร่วมในเนื้อหาการจัดกิจกรรมตาม หลักสูตร เทคนิควิธีการดำเนิน กิจกรรมที่หลากหลาย ได้แนวทางการ บูรณาการจัดทำสื่อให้ สอดคล้องกับเทคนิควิธีการ Active Learning -นักเรียนได้เรียนรู้คำศัพท์ ภาษาอังกฤษที่หลากหลาย หมด คำศัพท์และประโยคใช้ในการพูด สื่อสาร ในชีวิตประจำวัน	โรงเรียนเทศบาล 5 โรงเรียนพิชัยวิทยา (บ้านต้นยาง มิตรภาพ 14) โรงเรียนวัดเหมืองง่า โรงเรียนเสริมขวา วิทยา โรงเรียนบ้านน้ำโจ้ง- หัวดง

การบริการวิชาการแก่สังคม

การให้บริการวิชาการแก่สังคมของคณะครุศาสตร์ มหาวิทยาลัยราชภัฏลำปางนอกจากจะเน้นการพัฒนาครูและบุคลากรทางการศึกษาแล้ว ยังมีการให้บริการในรูปแบบการฝึกอบรมบุคลากรหน่วยงานต่าง ๆ และประชาชนทั่วไป การจัดกิจกรรมส่งเสริมและสืบสานโครงการอันเนื่องมาจากพระราชดำริ เช่น โครงการส่งเสริมคุณภาพการศึกษาโรงเรียนตำรวจตระเวนชายแดนและโรงเรียนพระปริยัติธรรม โดยในปีงบประมาณ พ.ศ. 2567 คณะครุศาสตร์มีผลการดำเนินงานด้านบริการวิชาการ ดังต่อไปนี้

1. การจัดอบรม / สัมมนา / กิจกรรมต่าง ๆ

ตารางที่ 25 แสดงโครงการ/กิจกรรมบริการวิชาการ

ลำดับ	โครงการ/กิจกรรม	ผู้เข้ารับบริการ	จำนวน (คน)	ผู้รับผิดชอบ
1	การพัฒนาคุณภาพชีวิตและยกระดับเศรษฐกิจฐานราก พื้นที่ตำบลร่องเคาะ อำเภอวังเหนือ จังหวัดลำปาง	สมาชิกชุมชน ต.ร่องเคาะ อ.วังเหนือ จ.ลำปาง	50 คน	ผศ.ดร.รัชฎาภรณ์ ทองแป้น
2	การพัฒนาคุณภาพชีวิตและยกระดับเศรษฐกิจฐานราก พื้นที่ตำบลเมืองปาน อำเภอมืองปาน จังหวัดลำปาง	สมาชิกชุมชน ต.เมืองปาน อ.เมืองปาน จ.ลำปาง	50 คน	ผศ.ดารุณี นิพัทธ์ศานต์
3	การพัฒนาคุณภาพชีวิตและยกระดับเศรษฐกิจฐานราก พื้นที่ตำบลหัวเสือ อำเภอมแม่ทะ จังหวัดลำปาง	สมาชิกชุมชน ต.หัวเสือ อ.แม่ทะ จ.ลำปาง	50 คน	ผศ.ดร.พงศัวัชร พองกันทา
4	การพัฒนาคุณภาพชีวิตและยกระดับเศรษฐกิจฐานราก พื้นที่ตำบลบ้านสา อำเภอแจ้ห่ม จังหวัดลำปาง	สมาชิกชุมชน ต.บ้านสา อ.แจ้ห่ม จ.ลำปาง	50 คน	อ.วิไลวรรณ กลิ่นถาวร
5	การพัฒนาคุณภาพชีวิตและยกระดับเศรษฐกิจฐานราก พื้นที่ตำบลเวียงเหนือ อำเภอมืองปาน จังหวัดลำปาง	สมาชิกชุมชน ต.เวียงเหนือ อ.เมือง จ.ลำปาง	50 คน	อ.ดร.ชรัญรักษ์ ปัญญามูลวงษา
6	การพัฒนาคุณภาพชีวิตและยกระดับเศรษฐกิจฐานราก พื้นที่ตำบลบ้านคำ อำเภอมืองปาน จังหวัดลำปาง	สมาชิกชุมชน ต.บ้านคำ อ.เมือง จ.ลำปาง	50 คน	อ.ดร.สุจิตรา ปันดี
7	การพัฒนาคุณภาพชีวิตและยกระดับเศรษฐกิจฐานราก พื้นที่ตำบลแจ้ห่ม อำเภอแจ้ห่ม จังหวัดลำปาง*	สมาชิกชุมชน ต.แจ้ห่ม อ.แจ้ห่ม จ.ลำปาง	50 คน	ผศ.อนงค์รัตน์ รินแสงปิ่น
8	การยกระดับมาตรฐานผลิตภัณฑ์ชุมชนยั่งยืน สู่แพลตฟอร์มออนไลน์ ตำบลสบปราบ อำเภอสบปราบ จังหวัดลำปาง	สมาชิกชุมชน ต.สบปราบ อ.สบปราบ จ.ลำปาง	30 คน	รศ.ดร.พิสิทธ์ ฉอมณ บัวนก
9	การยกระดับผลิตภัณฑ์ไข่เค็มกลุ่มแม่บ้านวัดศรีบุญเรือง ตำบลสบตุ๋ย อำเภอมืองปาน จังหวัดลำปาง	กลุ่มแม่บ้านวัดศรีบุญ เรือง ต.สบตุ๋ย อ.เมือง จ.ลำปาง	15 คน	อ.พิมพ์ปรียา อินวงศ์

ลำดับ	โครงการ/กิจกรรม	ผู้เข้ารับบริการ	จำนวน (คน)	ผู้รับผิดชอบ
10	การพัฒนาศูนย์เด็กเล็ก ห้องอนุบาล โรงเรียนตำรวจตระเวนชายแดนและจัด กิจกรรมส่งเสริมความรู้ด้านการศึกษา ปฐมวัยแก่ครูและผู้ปกครองนักเรียน	ครู และ ผู้ปกครอง นักเรียน โรงเรียน ตชด. เจ้าพ่อหลวงอุปถัมภ์ 2	46 คน	โครงการอื่น เนื่องมาจาก พระราชดำริ
11	การส่งเสริมนิสัยรักการอ่านศึกษา ค้นคว้าและจัดกิจกรรมส่งเสริมความรู้ ด้านการพัฒนาห้องสมุดแก่ครู นักเรียน โรงเรียนตำรวจตระเวนชายแดน	ครูและนักเรียน โรงเรียน ตชด. อาไอยูยาม่า และ โรงเรียน ตชด.ทุติยะโพธิ์ อนุสรณ์	155 คน	โครงการอื่น เนื่องมาจาก พระราชดำริ
12	การสนับสนุนการพัฒนาแหล่งเรียนรู้ และสภาพแวดล้อมโรงเรียนตำรวจ ตระเวนชายแดน	โรงเรียน ตชด. 7 แห่ง	7 แห่ง	โครงการอื่น เนื่องมาจาก พระราชดำริ
13	กิจกรรมส่งเสริมการพูด อ่าน เขียน ภาษาไทย แก่นักเรียนโรงเรียนตำรวจ ตระเวนชายแดน	ครูและนักเรียน โรงเรียน ตชด.เฉลิมพระเกียรติ บ้านแกน้อย	130 คน	โครงการอื่น เนื่องมาจาก พระราชดำริ
14	การฝึกอบรมเชิงปฏิบัติการ STEM สำหรับนักเรียนโรงเรียนพระปริยัติธรรม	นักเรียน โรงเรียนพระ ปริยัติธรรม จ.ลำปาง	50 คน	โครงการอื่น เนื่องมาจาก พระราชดำริ
15	ศูนย์การเรียนรู้เพื่อการพัฒนาบริหาร จัดการทรัพยากรชุมชนอย่างยั่งยืน จังหวัดลำปางและจังหวัดลำพูน*	สมาชิกกลุ่มทอผ้าชุมชน บ้านสบตุ๋ย จ.ลำปาง และ บ้านหนองเงือก จ.ลำพูน	30 คน	ผศ.ชนมรัตน์ สุวรรณ
16	การเพิ่มศักยภาพชุมชน Soft Skill บนฐานอัตลักษณ์ศิลปวัฒนธรรมท้องถิ่น	สมาชิกชุมชนบ้านหนอง เงือก อ.ป่าซาง จ.ลำพูน และชุมชนกาดกอต้า อ. เมือง จ.ลำปาง	100 คน	ผศ.ดร.รัชฎาภรณ์ ทองแป้น

2. การให้บริการข้อมูลข่าวสาร และการประชาสัมพันธ์

คณะครุศาสตร์ มีการให้บริการข้อมูลข่าวสาร และการประชาสัมพันธ์กิจกรรมที่สำคัญของคณะ ผ่านช่องทางดังนี้

1. บอร์ดประชาสัมพันธ์ คณะ และสาขาวิชา
2. เว็บไซต์ มหาวิทยาลัยราชภัฏรำไพพรรณี คณะครุศาสตร์ และสาขาวิชา
3. เฟสบุ๊ก คณะครุศาสตร์ และสาขาวิชา
4. สื่อ LPRU NEWS

3. แหล่งให้บริการวิชาการ

- ศูนย์ศึกษาการพัฒนาครูและบุคลากรทางการศึกษา ให้บริการวิชาการแก่ครูและบุคลากรทางการศึกษา ทุกสังกัด
- ศูนย์ส่งเสริมคุณภาพการศึกษาโรงเรียนตำรวจตระเวนชายแดน ให้บริการวิชาการแก่โรงเรียนตำรวจตระเวนชายแดน จำนวน 7 โรงเรียน ได้แก่ โรงเรียนตำรวจตระเวนชายแดนห้วยโป่ง โรงเรียนตำรวจตระเวนชายแดนอาโอยาม่า โรงเรียนตำรวจตระเวนชายแดนหนองแขมวิทยา และโรงเรียนตำรวจตระเวนชายแดนเชียงใหม่ อ่างทอง โรงเรียนตำรวจตระเวนชายแดนเจ้าพ่อหลวงอุปถัมภ์ 2 โรงเรียนตำรวจตระเวนชายแดนเฉลิมพระเกียรติ ฯ บ้านแกน้อย และโรงเรียนตำรวจตระเวนชายแดนไลออนส์มหาจักร 9

ประเด็นกลยุทธ์การผลิตและพัฒนาครู

การพัฒนาครูและบุคลากรทางการศึกษาเป็นประเด็นยุทธศาสตร์หนึ่งของมหาวิทยาลัยราชภัฏลำปาง ซึ่งในปีงบประมาณ พ.ศ. 2567 มหาวิทยาลัยราชภัฏลำปางได้ดำเนินการเพื่อพัฒนาครูและบุคลากรทางการศึกษาในเขตพื้นที่บริการ ให้มีความรู้ความเข้าใจ มีทักษะในการใช้สื่อเทคโนโลยีทางการศึกษา เพื่อที่จะได้นำความรู้ที่ได้ไปพัฒนาการเรียนการสอน และพัฒนาโรงเรียน ให้มีประสิทธิภาพและประสิทธิผลยิ่งขึ้น มีรายละเอียดดังนี้

ตารางที่ 26 แสดงโครงการ/กิจกรรมการพัฒนาครูและบุคลากรทางการศึกษา

ลำดับ	โครงการ/กิจกรรม	ผู้เข้ารับบริการ	จำนวน (คน)	ผู้รับผิดชอบ
1.	โครงการยกระดับการเรียนรู้ โรงเรียนขนาดเล็ก	ครูและนักเรียนโรงเรียนขนาดเล็กในเครือข่าย จ.ลำปาง และ จ.ลำพูน	160 คน	ศูนย์ศึกษาพัฒนาครูฯ
2.	การอบรมพัฒนาการเรียนการสอนแก่ครูโรงเรียนตำรวจตระเวนชายแดน	ครูผู้สอนโรงเรียน ตชด.สังกัดกองกำกับการตชด.ที่ 33	60 คน	โครงการอันเนื่องมาจากพระราชดำริ
3.	การอบรมพัฒนาทักษะทางวิชาการแก่ครูโรงเรียนพระปริยัติธรรม แผนกสามัญศึกษา ประจำปีการศึกษา 2567	ครูโรงเรียนพระปริยัติธรรม ในจังหวัดลำปาง	40 คน	โครงการอันเนื่องมาจากพระราชดำริ
4.	โครงการพัฒนาครูมืออาชีพ	ครูประจำการสังกัดสำนักงานเขตพื้นที่การศึกษา ประถมศึกษา จังหวัดลำปาง และจังหวัดลำพูน และสำนักงานเขตพื้นที่การศึกษา มัธยมศึกษา ลำปาง ลำพูน	600 คน	ศูนย์ศึกษาพัฒนาครูฯ

ประเด็นกลยุทธ์การยกระดับคุณภาพการศึกษา

คณะครุศาสตร์ มหาวิทยาลัยราชภัฏรำไพพรรณี มุ่งพัฒนาการดำเนินงานให้ไปสู่ความสำเร็จตามวิสัยทัศน์ที่ว่าเป็นองค์กรแห่งการเรียนรู้ และนวัตกรรมการศึกษา เพื่อผลิตและพัฒนาครูให้มีสมรรถนะทางวิชาชีพสูงยิ่งขึ้น และสังคมอย่างยั่งยืน โดยมุ่งเน้นผลิตบัณฑิตครูให้มีคุณลักษณะเป็นครูคุณภาพ (Qualified Teacher) ซึ่งประกอบด้วย *ครูผู้มีจิตวิญญาณ* หมายถึง รัก ศรัทธา และภูมิใจในวิชาชีพครู มีทัศนคติเชิงบวก เป็นแบบอย่างที่ดี มีเมตตากรุณาต่อผู้อื่น กล้าหาญทางจริยธรรม *ครูนวัตกรรม* หมายถึง คิดแก้ปัญหา คิดสร้างสรรค์ มีทักษะการใช้เทคโนโลยี สื่อ และนวัตกรรม มีทักษะการสื่อสารและปฏิสัมพันธ์ สร้างเครือข่ายองค์ความรู้ และ *ครูผู้ตื่นรู้* หมายถึง รู้และเข้าใจตนเอง ผู้อื่น และสิ่งแวดล้อม มีความฉลาดทางอารมณ์ แสวงหาและก่อกำเนิดความรู้ ใช้ความรู้ให้เป็นประโยชน์แก่ตนเองและสังคม ปฏิบัติหน้าที่โดยรับผิดชอบต่อการกระทำ

การพัฒนานักศึกษาคณะครุศาสตร์ให้เป็นบัณฑิตที่มีคุณภาพนั้นจำเป็นต้องจัดกิจกรรมที่ส่งเสริมและพัฒนาให้นักศึกษามีโอกาสในการนำศักยภาพที่มีอยู่มาพัฒนาเพื่อให้เกิดประโยชน์ต่อตนเอง มหาวิทยาลัย และต่อสังคม โดยมีจุดมุ่งหมายในการส่งเสริมและพัฒนาให้นักศึกษาให้มีบุคลิกภาพและรู้จักการวางตัวในสังคม มีความเป็นผู้นำและผู้ตามที่ดี มีทักษะของการจัดการประสบการณ์อยู่ร่วมกันและการทำงานเป็นทีม มีระเบียบวินัยและเคารพในกติกาของสังคม มีสุขภาพและพลานามัยที่ดี มีจิตสำนึกของความเป็นคนดี มีความรับผิดชอบต่อตนเองและสังคม และมีความอดทนและเสียสละ

ในปีงบประมาณ พ.ศ. 2567 คณะครุศาสตร์ได้จัดสรรงบประมาณเพื่อพัฒนานักศึกษาที่กำลังศึกษาอยู่ในหลักสูตรครุศาสตรบัณฑิตทั้งด้านการส่งเสริมความแกร่งทางวิชาการในแต่ละหลักสูตร มีการอบรมสัมมนา ศึกษา ดูงาน และฝึกปฏิบัติงานในสถานประกอบการ มีการฝึกการทำงานเป็นทีม การเป็นผู้นำและผู้ตามที่ดี มีการจัดการแข่งขันกีฬาในคณะ ระหว่างคณะ และระหว่างสถาบัน เพื่อความสามัคคีและพัฒนาสุขภาพกายและสุขภาพจิตให้เข้มแข็ง มีการฝึกการทำงานร่วมกับโรงเรียนและชุมชน โดยการออกค่ายอาสาพัฒนา ตลอดจนกิจกรรมอนุรักษ์ เผยแพร่ และสืบสานวัฒนธรรมประเพณีไทย ซึ่งมีโครงการ/กิจกรรมเกี่ยวกับการส่งเสริมและพัฒนาการศึกษา ดังนี้

1. กิจกรรมการพัฒนานักศึกษา

กิจกรรมเสริมหลักสูตร

ตารางที่ 27 แสดงโครงการ/กิจกรรมเสริมหลักสูตร

ลำดับ	โครงการ/กิจกรรม	กลุ่มนักศึกษา/ จำนวน	หน่วยงานที่รับผิดชอบ
1	การเตรียมความพร้อมรับใบประกอบวิชาชีพครู สำหรับนศ.ชั้นปีที่ 2 (รหัส 66)	นักศึกษาหลักสูตร ค.บ. ชั้นปีที่ 2 จำนวน 550 คน	ศูนย์ฝึกประสบการณ์ วิชาชีพครู
2	การพัฒนานักศึกษาเป็นผู้ช่วยครู(เตรียมความพร้อมออกปฏิบัติการสอนในสถานศึกษา 1 สำหรับนักศึกษาชั้นปีที่ 2 (รหัส 66)	นักศึกษาหลักสูตร ค.บ. ชั้นปีที่ 2 จำนวน 550 คน	ศูนย์ฝึกประสบการณ์ วิชาชีพครู
3	การเตรียมความพร้อมรับใบประกอบวิชาชีพครู สำหรับนศ.ชั้นปีที่ 3 (รหัส 65)	นักศึกษาหลักสูตร ค.บ. ชั้นปีที่ 3 จำนวน 480 คน	ศูนย์ฝึกประสบการณ์ วิชาชีพครู
4	การพัฒนานักศึกษาเป็นผู้ช่วยสอน สำหรับนศ.ชั้นปีที่ 3 (รหัส 65)	นักศึกษาหลักสูตร ค.บ. ชั้นปีที่ 3 จำนวน 480 คน	ศูนย์ฝึกประสบการณ์ วิชาชีพครู

ลำดับ	โครงการ/กิจกรรม	กลุ่มนักศึกษา/ จำนวน	หน่วยงานที่รับผิดชอบ
5	การเสริมสร้างสมรรถนะครูคุณภาพด้วยกระบวนการ PBL และ CBL สำหรับ นศ. ชั้นปีที่ 3 (รหัส 65)	นักศึกษาหลักสูตร ค.บ. ชั้นปีที่ 3 จำนวน 480 คน	ศูนย์ฝึกประสบการณ์ วิชาชีพครู
6	การพัฒนาบัณฑิตศึกษาเป็นครูผู้สอนสำหรับ นศ.ชั้นปีที่ 3 (รหัส 64)	นักศึกษาหลักสูตร ค.บ. ชั้นปีที่ 3 จำนวน 480 คน	ศูนย์ฝึกประสบการณ์ วิชาชีพครู
7	การเตรียมความพร้อมขอรับใบประกอบวิชาชีพครู สำหรับ นศ.ชั้นปีที่ 4 (รหัส 64)	นักศึกษาหลักสูตร ค.บ. ชั้นปีที่ 4 จำนวน 450 คน	ศูนย์ฝึกประสบการณ์ วิชาชีพครู
8	กระบวนการปฏิบัติการสอนในสถานศึกษาภาคเรียนที่ 1/2567 สำหรับ นศ.ปี 4 (รหัส 64) - การปฐมนิเทศนักศึกษาก่อนออกปฏิบัติการสอนในสถานศึกษา - การสัมมนานักศึกษาระหว่างปฏิบัติการสอนในสถานศึกษา - การปัจฉิมนิเทศนักศึกษาปฏิบัติการสอนในสถานศึกษา	นักศึกษาหลักสูตร ค.บ. ชั้นปีที่ 4 จำนวน 450 คน	ศูนย์ฝึกประสบการณ์ วิชาชีพครู
9	สานฝันก้าวสู่วิชาชีพ (ทักษะชีวิต/ทักษะการคิด/จิตอาสา/ทักษะดิจิทัล) สำหรับนศ.ชั้นปีที่ 1 (รหัส 67)	นักศึกษาหลักสูตร ค.บ. ชั้นปีที่ 1 จำนวน 500 คน	ศูนย์ฝึกประสบการณ์ วิชาชีพครู
10	การอบรมผู้กำกับชั้นความรู้เบื้องต้นลูกเสือสำรอง ลูกเสือสามัญและลูกเสือสามัญรุ่นใหญ่(B.T.C) สำหรับนศ.ชั้นปีที่ 2(รหัส 65)	นักศึกษาหลักสูตร ค.บ. ชั้นปีที่ 2 จำนวน 480 คน	ศูนย์ฝึกประสบการณ์ วิชาชีพครู
11	การเตรียมความพร้อมสู่การเป็นครูมืออาชีพ สำหรับนศ.ชั้นปีที่ 4 (รหัส 63)	นักศึกษาหลักสูตร ค.บ. ชั้นปีที่ 4 จำนวน 450 คน	ศูนย์ฝึกประสบการณ์ วิชาชีพครู
12	พัฒนาศักยภาพและเตรียมความพร้อมขอรับใบประกอบวิชาชีพครูสำหรับนักศึกษาสาขาวิชาการศึกษาปฐมวัย	นักศึกษาสาขาวิชาการศึกษา ปฐมวัย ชั้นปีที่ 3 จำนวน 55 คน	การศึกษาปฐมวัย
13	การจัดการเรียนรู้แบบโครงการ (Project Approach) สำหรับเด็กปฐมวัย	นักศึกษาสาขาวิชาการศึกษา ปฐมวัย ชั้นปีที่ 3 จำนวน 55 คน	การศึกษาปฐมวัย
14	ออกค่ายอาสาเพื่อพัฒนาการศึกษาปฐมวัย	นักศึกษาสาขาวิชาการศึกษา ปฐมวัย ชั้นปีที่ 3 จำนวน 55 คน	การศึกษาปฐมวัย
15	เปิดโลกทัศน์สู่การเรียนรู้ปฐมวัย	นักศึกษาสาขาวิชาการศึกษา ปฐมวัย ชั้นปีที่ 4 จำนวน 57 คน	การศึกษาปฐมวัย

ลำดับ	โครงการ/กิจกรรม	กลุ่มนักศึกษา/ จำนวน	หน่วยงานที่รับผิดชอบ
16	ค่ายภาษาไทย นำนวัตกรรมสู่โรงเรียน	นักศึกษาสาขาวิชาภาษาไทย ครู อาจารย์ และนักเรียน จำนวน 150 คน	ภาษาไทย
17	การพัฒนาอาชีพเสริมสำหรับ นศ.ชั้นปีที่ 4 สาขาวิชาภาษาไทย	นักศึกษาสาขาวิชาภาษาไทย ชั้นปีที่ 4 จำนวน 59 คน	ภาษาไทย
18	การเตรียมความพร้อมเพื่อการสอบใบประกอบวิชาชีพครูสำหรับนศ.ชั้นปีที่ 2 สาขาวิชาภาษาไทย	นักศึกษาสาขาวิชาภาษาไทย ชั้นปีที่ 2 จำนวน 90 คน	ภาษาไทย
19	เอกลักษณ์ไทยสำหรับ นศ.ภาษาไทย	นักศึกษาสาขาวิชาภาษาไทย ชั้นปีที่ 1 - 4 จำนวน 200 คน	ภาษาไทย
20	การพัฒนาสมรรถนะการใช้ภาษาอังกฤษ ผ่านการจัดกิจกรรมค่ายภาษาอังกฤษ สำหรับนักศึกษาสาขาวิชาภาษาอังกฤษ	นักศึกษาสาขาวิชา ภาษาอังกฤษ จำนวน 54 คน	ภาษาอังกฤษ
21	การส่งเสริมสมรรถนะการผลิตสื่อมือในการเรียนการสอนภาษาอังกฤษสำหรับนักศึกษา สาขาวิชาภาษาอังกฤษ รหัส 66	นักศึกษาสาขาวิชา ภาษาอังกฤษ ชั้นปีที่ 2 จำนวน 66 คน	ภาษาอังกฤษ
22	การสร้างนวัตกรรมและสื่อการสอนอังกฤษ อย่างสร้างสรรค์สู่ห้องเรียนภาษานักศึกษา สาขาวิชาภาษาอังกฤษ รหัส 64	นักศึกษาสาขาวิชา ภาษาอังกฤษ ชั้นปีที่ 4 จำนวน 81 คน	ภาษาอังกฤษ
23	การพัฒนาสำหรับนักศึกษาสาขาวิชา ภาษาอังกฤษเพื่อการเตรียมความพร้อม ขอรับใบประกอบวิชาชีพครูสำหรับ นักศึกษาครุศาสตรบัณฑิต สาขาวิชา ภาษาอังกฤษ ชั้นปีที่ 2- 3 (รหัส 64 - 65)	นักศึกษาสาขาวิชา ภาษาอังกฤษ ชั้นปีที่ 2 - 3 จำนวน 139 คน	ภาษาอังกฤษ
24	การพัฒนาการจัดการเรียนรู้ภาษาอังกฤษ สำหรับนักศึกษาสาขาวิชาภาษาอังกฤษ ชั้น ปีที่ 2 - 3 (รหัส 64 - 65)	นักศึกษาสาขาวิชา ภาษาอังกฤษ ชั้นปีที่ 2 - 3 จำนวน 139 คน	ภาษาอังกฤษ
25	การปรับพื้นฐานด้านวิชาการสำหรับ นักศึกษาสาขาวิชาภาษาอังกฤษ (รหัส 67)	นักศึกษาสาขาวิชา ภาษาอังกฤษ ชั้นปีที่ 1 จำนวน 80 คน	ภาษาอังกฤษ

ลำดับ	โครงการ/กิจกรรม	กลุ่มนักศึกษา/ จำนวน	หน่วยงานที่รับผิดชอบ
26	การส่งเสริมทักษะภาษาอังกฤษสำหรับการสอบวัดระดับภาษาอังกฤษ CEFR	นักศึกษาสาขาวิชา ภาษาอังกฤษ จำนวน 86 คน	ภาษาอังกฤษ
27	การพัฒนาศักยภาพครูคอมพิวเตอร์สู่ครูมืออาชีพ	นักศึกษาสาขาวิชา คอมพิวเตอร์ ชั้นปีที่ 3 จำนวน 23 คน	คอมพิวเตอร์
28	การเตรียมสอบใบประกอบวิชาชีพครูและสอบครูผู้ช่วย สาขาวิชาคอมพิวเตอร์	นักศึกษาสาขาวิชา คอมพิวเตอร์ ชั้นปีที่ 1 - 4 จำนวน 74 คน	คอมพิวเตอร์
29	การพัฒนาสมรรถนะครูในศตวรรษที่ 21 ชั้นปีที่ 2 (คอมพิวเตอร์)	นักศึกษาสาขาวิชา คอมพิวเตอร์ ชั้นปีที่ 2 จำนวน 12 คน	คอมพิวเตอร์
30	การเตรียมความพร้อมและส่งเสริมทักษะที่จำเป็นสำหรับนักศึกษาสาขาวิชาจิตวิทยา การศึกษาและการแนะแนว ชั้นปีที่ 1	นักศึกษาสาขาวิชาจิตวิทยา และการแนะแนว จำนวน 30 คน	จิตวิทยาและการแนะแนว
31	การพัฒนาสมรรถนะการจัดกิจกรรมแนะแนว และการเสริมสร้างประสบการณ์เพื่อการเป็นครูแนะแนว	นักศึกษาสาขาวิชาจิตวิทยา และการแนะแนว จำนวน 30 คน	จิตวิทยาและการแนะแนว
32	การเตรียมความพร้อมเพื่อการสอบวิชาเอกจิตวิทยาและการแนะแนว	นักศึกษาสาขาวิชาจิตวิทยา และการแนะแนว จำนวน 19 คน	จิตวิทยาและการแนะแนว
33	ทักษะชีวิตเพื่อการดำรงชีวิตในยุควิถีใหม่ (จิตวิทยาฯ)	นักศึกษาสาขาวิชาจิตวิทยา และการแนะแนว จำนวน 30 คน	จิตวิทยาและการแนะแนว
34	การประเมินศึกษาสัมพันธ์ (รหัส 65)	นักศึกษาสาขาวิชาการ ประถมศึกษา ชั้นปีที่ 2 จำนวน 55 คน	การประถมศึกษา
35	การพัฒนา นักศึกษาสาขาวิชาการประถมศึกษาและเตรียมความพร้อมขอรับใบประกอบวิชาชีพครู (รหัส 66/65)	นักศึกษาสาขาวิชาการ ประถมศึกษา จำนวน 55 คน	การประถมศึกษา
36	ครูประถมปล่อยของ (รหัส 67/66/65)	นักศึกษาสาขาวิชาการ ประถมศึกษา จำนวน 120 คน	การประถมศึกษา

ลำดับ	โครงการ/กิจกรรม	กลุ่มนักศึกษา/ จำนวน	หน่วยงานที่รับผิดชอบ
37	การศึกษานอกห้องเรียนเพื่อเสริมสร้างการเรียนรู้ทางสังคมศึกษา	นักศึกษาสาขาวิชา สังคมศึกษา จำนวน 250 คน	สังคมศึกษา
38	การพัฒนาศักยภาพวิชาเอกสังคมศึกษา	นักศึกษาสาขาวิชา สังคมศึกษา ชั้นปีที่ 1 และ 2 จำนวน 141 คน	สังคมศึกษา
39	การพัฒนาศักยภาพการปฏิบัติงานในชั้นเรียนสังคมศึกษา	นักศึกษาสาขาวิชา สังคมศึกษา ชั้นปีที่ 3 จำนวน 67 คน	สังคมศึกษา
40	การพัฒนาศักยภาพการปฏิบัติงานในโรงเรียน (รหัส 65)	นักศึกษาสาขาวิชา สังคมศึกษา ชั้นปีที่ 2 จำนวน 79 คน	สังคมศึกษา
41	สานฝันครูผู้ช่วยวิชาเอกสังคมศึกษา	ศิษย์เก่า และนักศึกษา สาขาวิชาสังคมศึกษา จำนวน 60 คน	สังคมศึกษา
42	ส่งเสริมชุมชนทางการเรียนรู้และกีฬาสัมพันธ์ไมตรีพี่น้องสังคมศึกษา	นักศึกษาสาขาวิชา สังคมศึกษา จำนวน 250 คน	สังคมศึกษา
43	การพัฒนาศักยภาพครูให้เป็นครูนวัตกรรม : การแสวงหาความรู้เพื่อพัฒนาสังคม	นักศึกษาสาขาวิชา สังคมศึกษา จำนวน 64 คน	สังคมศึกษา
44	การพัฒนานักศึกษานอกสถานที่กับหน่วยงานภายนอก (สังคมฯ)	นักศึกษาสาขาวิชา สังคมศึกษา จำนวน 60 คน	สังคมศึกษา
45	การแข่งขันพัฒนาทักษะทางภาษาจีนสำหรับนักศึกษาครูภาษาจีน	นักเรียน และ นักศึกษาสาขาวิชา การสอนภาษาจีน จำนวน 70 คน	การสอนภาษาจีน
46	การเตรียมความพร้อมขอรับใบประกอบวิชาชีพครูเอกภาษาจีน	นักศึกษาสาขาวิชา การสอนภาษาจีน จำนวน 12 คน	การสอนภาษาจีน
47	การพัฒนา Soft skill สำหรับนักศึกษาการสอนภาษาจีน	นักศึกษาสาขาวิชา การสอนภาษาจีน จำนวน 40 คน	การสอนภาษาจีน
48	การอบรมพัฒนานวัตกรรมสื่อการศึกษาภาษาจีนสำหรับชุมชนท้องถิ่น	นักศึกษาสาขาวิชา การสอนภาษาจีน จำนวน 40 คน	การสอนภาษาจีน

ลำดับ	โครงการ/กิจกรรม	กลุ่มนักศึกษา/ จำนวน	หน่วยงานที่รับผิดชอบ
49	การพัฒนาสมรรถนะภาษาอังกฤษในศตวรรษที่ 21 สำหรับนักศึกษา	นักศึกษาคณะครุศาสตร์ ชั้นปีที่ 1 – 4 จำนวน 1,374 คน	สำนักงานฯ

กิจกรรมส่งเสริมทำนุบำรุงศิลปวัฒนธรรม

ตารางที่ 28 แสดงโครงการ/กิจกรรมส่งเสริมทำนุบำรุงศิลปวัฒนธรรม

ลำดับ	โครงการ/กิจกรรม	กลุ่มนักศึกษา/จำนวน	หน่วยงานที่รับผิดชอบ
1	หนองหัวทอกกบตันเทิง	นักศึกษาคณะครุศาสตร์ ชั้นปีที่ 1 – 4 จำนวน 500 คน	ฝ่ายกิจการ นศ.
2	การสืบสานภูมิปัญญาบูรณาการกับการเรียนการสอนและพัฒนาคุณธรรมครูปฐมวัย	นักศึกษาสาขาวิชา การศึกษาปฐมวัย จำนวน 59 คน	การศึกษาปฐมวัย
3	การทำนุบำรุงศิลปวัฒนธรรม (ภาษาไทย)	นักศึกษาสาขาวิชา ภาษาไทย จำนวน 56 คน	ภาษาไทย
4	สืบสานภูมิปัญญา ตุงล้านนา สู่สากล (อังกฤษ)	นักศึกษาสาขาวิชา ภาษาอังกฤษ จำนวน 86 คน	ภาษาอังกฤษ
5	การส่งเสริมศิลปวัฒนธรรมสาขาวิชาคอมพิวเตอร์ (คอมฯ)	นักศึกษาสาขาวิชา คอมพิวเตอร์ จำนวน 20 คน	คอมพิวเตอร์
6	การส่งเสริมอนุรักษ์ศิลปวัฒนธรรมพื้นบ้านสาขาจิตวิทยาและการแนะแนว (บูรณาการกับการเรียนการสอน) (จิตวิทยาฯ)	นักศึกษาสาขาวิชา จิตวิทยาและการแนะแนว จำนวน 21 คน	จิตวิทยาและการแนะแนว
7	การประณตศึกษาสืบสานภูมิปัญญาท้องถิ่นและแหล่งเรียนรู้ (รหัส 67)(ประณตศึกษา)	นักศึกษาสาขาวิชา การประณตศึกษา จำนวน 65 คน	การประณตศึกษา
8	การทำนุบำรุงศิลปวัฒนธรรมและบูรณาการร่วมกับการเรียนการสอน : อบรมเรื่องจากผลผลิตท้องถิ่นสู่ผลิตภัณฑ์ชุมชน (สังคมาฯ)	นักศึกษาสาขาวิชา สังคมาศึกษา จำนวน 66 คน	สังคมาศึกษา
9	การทำนุบำรุงศิลปวัฒนธรรม (การสอนภาษาจีน)	นักศึกษาสาขาวิชา การสอนภาษาจีน จำนวน 40 คน	การสอนภาษาจีน

กิจกรรมพัฒนาบุคลากรพนักงานศึกษา

ตารางที่ 29 แสดงโครงการ/กิจกรรมพัฒนาบุคลากรพนักงานศึกษา

ลำดับ	โครงการ/กิจกรรม	กลุ่มนักศึกษา/ จำนวน	หน่วยงานที่รับผิดชอบ
1	การอบรมโครงการครูบัณฑิตใจ จุดประกาย รอบรู้งานครู สำหรับ นศ.ชั้นปีที่ 1 (รหัส 67)	นักศึกษา หลักสูตร ค.บ. ชั้นปีที่ 1 จำนวน 500 คน	ศูนย์ฝึกประสบการณ์ วิชาชีพครู
2	วันก้าวสู่วิชาชีพครูปฐมวัย สำหรับนักศึกษา สาขาวิชาการศึกษาปฐมวัย ชั้นปีที่ 1	นักศึกษาสาขาวิชา การศึกษาปฐมวัย ชั้นปีที่ 1 จำนวน 55 คน	การศึกษาปฐมวัย
3	การเตรียมความพร้อมทางวิชาการและ เสริมสร้างบุคลิกภาพ นศ.ชั้นปีที่ 1 สาขาวิชา ภาษาไทย	นักศึกษาสาขาวิชา ภาษาไทย ชั้นปีที่ 1 จำนวน 90 คน	ภาษาไทย
4	การเตรียมความพร้อมสำหรับครูคอมพิวเตอร์ ชั้นปีที่ 1	นักศึกษาสาขาวิชา คอมพิวเตอร์ ชั้นปีที่ 1 จำนวน 14 คน	คอมพิวเตอร์
5	การพัฒนาบุคลิกภาพความเป็นครูแนะแนว และความเป็นครูแนะแนว	นักศึกษาสาขาวิชา จิตวิทยาและการแนะแนว จำนวน 30 คน	จิตวิทยาและการแนะ แนว
6	การเตรียมความพร้อมนักศึกษาใหม่ สาขาวิชา การประถมศึกษา	นักศึกษาสาขาวิชา การประถมศึกษา จำนวน 130 คน	การประถมศึกษา
7	การเตรียมความพร้อมสู่เส้นทางวิชาชีพครู สังคมศึกษา สำหรับนักศึกษาชั้นปีที่ 1 (รหัส 67)	นักศึกษาสาขาวิชา สังคมศึกษา ชั้นปีที่ 1 จำนวน 50 คน	สังคมศึกษา
8	การเตรียมความพร้อมนักศึกษาใหม่สาขา ภาษาจีน (รหัส 67)	นักศึกษาสาขาวิชา การสอนภาษาจีน จำนวน 42 คน	การสอนภาษาจีน

กิจกรรมด้านสังคมและบำเพ็ญประโยชน์

ตารางที่ 30 แสดงโครงการ/กิจกรรมด้านสังคมและบำเพ็ญประโยชน์

ลำดับ	โครงการ/กิจกรรม	กลุ่มนักศึกษา/ จำนวน	หน่วยงานที่รับผิดชอบ
1.	จิตอาสาตามแนวทางปรัชญาเศรษฐกิจพอเพียง	นักศึกษา นักเรียน ชาวบ้าน ครู อาจารย์ จำนวน 100 คน	กิจการ นศ.
2.	การส่งเสริมชุมชนนวัตกรรมสร้างสรรค์ด้วยการมีส่วนร่วมแห่งศาสตร์สัมพันธ์ (กิจการ นศ.)	นักศึกษาคณะครุศาสตร์ ชั้น ปีที่ 3 จำนวน 319 คน	กิจการ นศ.
3	เสริมสร้างทักษะวิศวกรสังคมเพื่อพัฒนาท้องถิ่นอย่างยั่งยืนสำหรับนักศึกษาสาขาวิชาการศึกษาปฐมวัย	นักศึกษาสาขาวิชา การศึกษาปฐมวัย จำนวน 54 คน	ปฐมวัย
4	วิศวกรสังคม และจิตอาสา สาขาวิชาภาษาไทย	นักศึกษาสาขาวิชา ภาษาไทย จำนวน 51 คน	ภาษาไทย
5	วิศวกรสังคมสำหรับนักศึกษาสาขาวิชาภาษาอังกฤษ คณะครุศาสตร์	นักศึกษาสาขาวิชา ภาษาอังกฤษ จำนวน 60 คน	อังกฤษ
6	ค่ายวิศวกรสังคมสาขาวิชาคอมพิวเตอร์	นักศึกษาสาขาวิชา คอมพิวเตอร์ จำนวน 23 คน	คอมพิวเตอร์
7	การพัฒนา Soft Skill ด้วยกระบวนการวิศวกรสังคม สู่การอนุรักษ์ศิลปวัฒนธรรมท้องถิ่น (สาขาจิตวิทยาและการแนะแนว)	นักศึกษาสาขาวิชา จิตวิทยาและการแนะแนว จำนวน 30 คน	จิตวิทยาฯ
8	การพัฒนา Soft skills ด้วยกระบวนการวิศวกรสังคมสาขาวิชาการประถมศึกษา (รหัส 66)	นักศึกษาสาขาวิชา การประถมศึกษา จำนวน 60 คน	ประถมศึกษา
9	วิศวกรสังคมอาสาพัฒนาชุมชนท้องถิ่น (สังคมฯ)	นักศึกษาสาขาวิชา สังคมศึกษา และชาวบ้าน จำนวน 100 คน	สังคมศึกษา
10	การศึกษา ปฏิบัติ และทำความเข้าใจการพัฒนา Soft Skill ด้วยกระบวนการวิศวกรสังคม (การสอนภาษาจีน)	นักศึกษาสาขาวิชา การสอนภาษาจีน จำนวน 40 คน นักเรียน จำนวน 100 คน	การสอนภาษาจีน

กิจกรรมด้านกีฬา

ตารางที่ 31 แสดงโครงการ/กิจกรรมด้านกีฬา

ลำดับ	โครงการ/กิจกรรม	กลุ่มนักศึกษา/ จำนวน	หน่วยงานที่รับผิดชอบ
1	การส่งเสริมสุขภาพนักศึกษา คณะครุศาสตร์ชั้นปีที่ 1 – 4	นักศึกษาคณะ ครุศาสตร์ จำนวน 500 คน	ฝ่ายกิจการ นศ.
2	ส่งเสริมชุมชนทางการเรียนรู้และกีฬา สัมพันธ์ไมตรีพี่น้องสังคมศึกษา	นักศึกษาสาขาวิชา สังคมศึกษา ชั้นปีที่ 1 – 4 จำนวน 250 คน	สังคมศึกษา


2. การจัดบริการแก่นักศึกษา

คณะครุศาสตร์ มีการจัดสภาพแวดล้อม สื่อการเรียน และแหล่งเรียนรู้ อย่างเพียงพอต่อจำนวนนักศึกษา เพื่อเป็นการส่งเสริม และกระตุ้นให้นักศึกษา สามารถเรียนรู้ได้อย่างต่อเนื่อง และยังมีบริการจัดบริการด้านต่างๆ ให้แก่นักศึกษา ได้แก่

1. แต่งตั้งอาจารย์ที่ปรึกษาเพื่อให้คำปรึกษาทางวิชาการ และแนะแนวการใช้ชีวิตแก่นักศึกษาทุกกลุ่มเรียน
2. การบริการข้อมูลข่าวสารที่เป็นประโยชน์แก่นักศึกษาผ่านบอร์ดประชาสัมพันธ์ เว็บไซต์ เฟสบุ๊ก ไลน์ของคณะ และสาขาวิชา
3. มีการจัดกิจกรรม / โครงการ ที่เป็นประโยชน์แก่นักศึกษา เช่น โครงการพัฒนาสมรรถนะภาษาอังกฤษในศตวรรษที่ 21 สำหรับนักศึกษา โครงการเตรียมความพร้อมสอบใบประกอบวิชาชีพครู โครงการเตรียมความพร้อมประกอบวิชาชีพครู โครงการแข่งขันทักษะวิชาการวิชาชีพครู การส่งเสริมสนับสนุนให้นักศึกษาเผยแพร่ผลงานวิจัยในการประชุมวิชาการระดับชาติ เป็นต้น
4. มีสถานที่ เช่น บริเวณชั้น 1 อาคาร 52 ลานบ้านครู ลานสุนทรีย เพื่อให้นักศึกษาใช้จัดกิจกรรมต่าง ๆ
5. มีตู้น้ำดื่มไว้บริการให้แก่นักศึกษา บริเวณอาคาร 52 ชั้น 1 อาคาร 1 ชั้น 1 2 และ 3 และอาคาร 7 บริเวณชั้น 1

3. ผลงานของนักศึกษา

คณะครุศาสตร์มีการสนับสนุนให้นักศึกษาได้แสดงความสามารถทางด้านวิชาการ และวิชาชีพ โดยจัดสรรงบประมาณ โครงการส่งเสริมนักศึกษาเข้าร่วมการแข่งขันวิชาการประกวด/แข่งขันทางวิชาการและวิชาชีพ ซึ่งมีนักศึกษาคณะครุศาสตร์ที่ได้รับรางวัล ดังนี้

ผลงาน	รายละเอียด
	<p>นักศึกษาสาขาวิชาการศึกษาปฐมวัย ได้รับรางวัลจากการแข่งขันทักษะการดูแลเด็กปฐมวัย ระดับอาเซียน Invitation to 2023 China ASEAN Education Cooperation Week skill Competition . ณ วิทยาลัยกู่หยาง Guiyang Preschool Education College.</p> <ol style="list-style-type: none"> นางสาวกัลย์สุดา ยาดา ชนะเลิศอันดับ 1 การแข่งขันทำสื่อของเล่นสำหรับเด็กปฐมวัย นางสาวกัญญารัตน์ มังตา ชนะเลิศอันดับ 1 การแข่งขันปูที่นอนสำหรับเด็กปฐมวัย นางสาวกัญญารัตน์ มังตา ชนะเลิศอันดับ 2 การแข่งขันทักษะการถักเปียผมสำหรับเด็กปฐมวัย <p>รางวัลผลงานดีเยี่ยม</p> <ol style="list-style-type: none"> นางสาวเกศราพร ฟองน้อย การแข่งขันทักษะวาดภาพโดยใช้เทคนิคการลงสี นางสาวกัลย์สุดา ยาดา การแข่งขันทักษะวาดภาพโดยใช้เทคนิคการสี) นางสาวณัฐธิดา สุภาศรี การแข่งขันทักษะการปูที่นอนสำหรับเด็กปฐมวัย และการแข่งขันถักเปียผมสำหรับเด็กปฐมวัย
	<p>นายบุญฤทธิ์ ภาณุวงศ์ นางสาวรติมา บุตรชานนท์ นางสาวชนิกานต์ อมรไผ่มงคล นางสาวกมลทิพย์ ยุติธรรม</p> <p>ได้รับรางวัลความประพฤติดี ประจำปี 2567 จาก พุทธสมาคมแห่งประเทศไทย ในพระบรมราชูปถัมภ์</p>

ผลงาน

รายละเอียด



นางสาวกมลทิพย์ ยุติธรรม นามสาวพัชรพร กันเรือง นายอภิชาติ บัวเหล็ก นายศิวะ ก้องวงศ์ นักศึกษาชั้นปีที่ 3 และนางสาวศศิวิมล ถ่อมมกาย นักศึกษาชั้นปีที่ 2 สาขาวิชาภาษาไทย ได้รับถ้วยพระราชทานถ้วยรางวัลเกียรติยศ ประเภท ชมรม TO BE NUMBER ONE ในสถานศึกษาระดับ อาชีวศึกษาและอุดมศึกษา ต้นแบบระดับทอง ระดับประเทศ



นางสาวชนนิกานต์ อมรไฝมมงคล รองชนะเลิศอันดับ 1 การประกวดเรียงความในหัวข้อ “พระบารมีปกเกล้า เหล่าคนพิการ” ในงานวันคนพิการ ครั้งที่ 54 ประจำปี 2566



นางสาวชนิภรณ์ กุมูลธิ รางวัลชมเชย การประกวดสโปตวิทยุและสโปตโทรทัศน์วันครู ประจำปี 2567 หัวข้อ ครูดีสอนดี ศิษย์ดีเรียนดี มีความสุข จากสำนักงานเลขาธิการคุรุสภา



นางสาวชนนิกานต์ อมรไฝมมงคล รางวัลชมเชย การประกวดสโปตวิทยุและสโปตโทรทัศน์วันครู ประจำปี 2567 หัวข้อ ครูดีสอนดี ศิษย์ดีเรียนดี มีความสุข จากสำนักงานเลขาธิการคุรุสภา

การทำนุบำรุงศิลปวัฒนธรรม

คณะครุศาสตร์มีพันธกิจหลักในการสืบสานทำนุบำรุงศิลปวัฒนธรรมตระหนักถึงคุณค่าและความสำคัญของการทำนุบำรุงศิลปวัฒนธรรมไทย และได้มีบทบาทในการทำนุบำรุงศิลปะและวัฒนธรรมอันดีงามของท้องถิ่นภาคเหนือ เพื่อพัฒนาคุณภาพชีวิต โดยส่งเสริมและสนับสนุนการอนุรักษ์ เผยแพร่ ทำนุบำรุงศิลปะและวัฒนธรรมร่วมกับชุมชนท้องถิ่น มีการบูรณาการการทำนุบำรุงศิลปะและวัฒนธรรมกับการเรียนการสอน และกิจการนักศึกษา และปลูกจิตสำนึกของนักศึกษา บุคลากร และประชาชนทั่วไป ให้มีคุณธรรม จริยธรรม ค่านิยมความเป็นไทยและมีส่วนร่วมในการทำนุบำรุง ส่งเสริมและสืบสานวัฒนธรรมประเพณีอันดีงามให้ดำรงอยู่สืบไปในปีงบประมาณ พ.ศ. 2567 มีผลการดำเนินงาน ดังนี้

ตารางที่ 32 แสดงโครงการ/กิจกรรมทำนุบำรุงศิลปวัฒนธรรม

ลำดับ	โครงการ/กิจกรรม	กลุ่มผู้เข้าร่วม	จำนวน	หน่วยงาน
			(คน)	ที่จัด
1.	การสืบสานภูมิปัญญาบูรณาการกับการเรียนการสอนและพัฒนาคุณธรรมครูปฐมวัย	นักศึกษาสาขาวิชาการศึกษาปฐมวัย	59 คน	การศึกษาปฐมวัย
2.	การทำนุบำรุงศิลปวัฒนธรรม (ภาษาไทย)	นักศึกษาสาขาวิชาภาษาไทย	56 คน	ภาษาไทย
3.	สืบสานภูมิปัญญา ตุงล้านนา สู่สากล (อังกฤษ)	นักศึกษาสาขาวิชาภาษาอังกฤษ	86 คน	ภาษาอังกฤษ
4.	การส่งเสริมศิลปวัฒนธรรมสาขาวิชาคอมพิวเตอร์ (คอมฯ)	นักศึกษาสาขาวิชาคอมพิวเตอร์	20 คน	คอมพิวเตอร์
5.	การส่งเสริมอนุรักษ์ศิลปวัฒนธรรมพื้นบ้าน สาขาจิตวิทยาและการแนะแนว (บูรณาการกับการเรียนการสอน) (จิตวิทยาฯ)	นักศึกษาสาขาวิชาจิตวิทยาและการแนะแนว	21 คน	จิตวิทยาและการแนะแนว
6.	การประถมศึกษาสืบสานภูมิปัญญาท้องถิ่นและแหล่งเรียนรู้ (รหัส 67) (ประถมศึกษา)	นักศึกษาสาขาวิชาการศึกษา	65 คน	การประถมศึกษา
7.	การทำนุบำรุงศิลปวัฒนธรรมและบูรณาการร่วมกับการเรียนการสอน : อบรมเรื่องจากผลผลิตท้องถิ่นสู่ผลิตภัณฑ์ชุมชน (สังคมฯ)	นักศึกษาสาขาวิชาสังคมศึกษา	66 คน	สังคมศึกษา
8.	การทำนุบำรุงศิลปวัฒนธรรม (การสอนภาษาจีน)	นักศึกษาสาขาวิชาภาษาจีน	40 คน	การสอนภาษาจีน
9.	หนองหัวหอกบันเทิง	นักศึกษาคณะครุศาสตร์	500	ฝ่ายกิจการ นศ.

ประเด็นกลยุทธ์การพัฒนาระบบบริหารจัดการ

คณะครุศาสตร์ได้ดำเนินการตามพันธกิจที่สำคัญตลอดปีงบประมาณ 2567 โดยมีการดำเนินงานครอบคลุมในด้านการจัดการศึกษา การพัฒนานักศึกษา การพัฒนาครูและ บุคลากรทางการศึกษา การบริการวิชาการแก่สังคม การพัฒนางานวิจัยและงานสร้างสรรค์ และการทำนุบำรุงศิลปวัฒนธรรม ซึ่งดำเนินการภายใต้การบริหารจัดการ ดังนี้

1. การดำเนินงานของคณะกรรมการประจำคณะ

- จัดส่งหนังสือเชิญและเอกสารการประชุมล่วงหน้าแก่คณะกรรมการประจำคณะอย่างน้อย 7 วัน
- ประสานให้มีการเข้าร่วมประชุมของคณะกรรมการฯ แต่ละครั้งไม่น้อยกว่าร้อยละ 80
- คณะกรรมการฯ พิจารณาให้ความเห็นชอบนโยบายและแผนของคณะ ให้สอดคล้องกับนโยบายของคณะและมหาวิทยาลัย
- พิจารณาให้ความเห็นชอบการพัฒนาหรือปรับปรุงหลักสูตร ให้สอดคล้องกับมาตรฐานการศึกษาของมหาวิทยาลัย
- กำกับติดตาม รวมถึงให้ข้อเสนอแนะเพื่อให้การดำเนินงาน การวิจัย การจัดการเรียนการสอน การประเมินผลการสอน และการวัดและประเมินผลการศึกษา
- ปฏิบัติหน้าที่อื่นเกี่ยวกับกิจการของคณะตามที่สภามหาวิทยาลัย หรืออธิการบดีมอบหมาย



2. การพัฒนาบุคลากร

คณะครุศาสตร์ ได้เห็นความสำคัญของการพัฒนาบุคลากรจึงได้มีการจัดสรรเงินสนับสนุนการเข้าร่วมประชุม สัมมนา ฝึกอบรม ฯลฯ โดยมีบุคลากรที่ได้รับการพัฒนาทั้งบุคลากรสายวิชาการ และบุคลากรสายสนับสนุน คิดเป็นร้อยละ 100

การเข้าสู่ตำแหน่งทางวิชาการ

- ในปีงบประมาณ 2567 คณะครุศาสตร์ มีบุคลากรสายวิชาการที่ได้รับการแต่งตั้งให้ดำรงตำแหน่งที่สูงขึ้นจำนวน 5 คน และมีบุคลากรสายสนับสนุนที่ได้รับการแต่งตั้งให้ดำรงตำแหน่งที่สูงขึ้นจำนวน 1 คน ได้แก่

รองศาสตราจารย์สมชาย เมืองมูล และ รองศาสตราจารย์ ดร.สายชล เพียรผดุงพร

The infographic features a white background with a red and green decorative border at the top and bottom. On the left, the LPRU logo is displayed vertically. The central text reads 'ขอแสดงความยินดี' (Congratulations) to the Faculty of Education at Rajabhat Lamphang University. Two portraits are shown: a man in a dark suit and a woman in a blue blazer. Below each portrait is a green banner with their names and titles. The man's banner identifies him as Associate Professor Somchai Muangmool, and the woman's banner identifies her as Associate Professor Dr. Saichon Pheeraphudongpor. Below the banners, their respective academic promotion details are listed. At the bottom, the date of the promotion ceremony is given as 11 February 2024, and the infographic is titled 'งานสื่อสารองค์กร มหาวิทยาลัยราชภัฏลำปาง' (University Communication Work, Rajabhat Lamphang University) with a QR code.

ขอแสดงความยินดี
กับบุคลากรสายวิชาการ มหาวิทยาลัยราชภัฏลำปาง
ที่ได้รับการแต่งตั้งให้ดำรงตำแหน่งทางวิชาการ

รองศาสตราจารย์สมชาย เมืองมูล
คณะครุศาสตร์
ได้รับการแต่งตั้งให้ดำรงตำแหน่งทางวิชาการ
ตำแหน่ง รองศาสตราจารย์
สาขาวิชา การศึกษา (เทคโนโลยีการศึกษา)

รองศาสตราจารย์ ดร.สายชล เพียรผดุงพร
คณะครุศาสตร์
ได้รับการแต่งตั้งให้ดำรงตำแหน่งทางวิชาการ
ตำแหน่ง รองศาสตราจารย์
สาขาวิชา การศึกษา (การสอนภาษาอังกฤษ)

จากการประชุมสภามหาวิทยาลัยราชภัฏลำปาง ครั้งที่ 12/2566 เมื่อวันที่ 11 พฤศจิกายน 2566

งานสื่อสารองค์กร มหาวิทยาลัยราชภัฏลำปาง

รองศาสตราจารย์ ดร.บัณฑิตกาญจ ตั้งภากรณ์



ขอแสดงความยินดี
กับบุคลากรสายวิชาการ มหาวิทยาลัยราชภัฏลำปาง
ที่ได้รับการแต่งตั้งให้ดำรงตำแหน่งทางวิชาการ

รองศาสตราจารย์ ดร.บัณฑิตกาญจ ตั้งภากรณ์

คณะครุศาสตร์
ได้รับการแต่งตั้งให้ดำรงตำแหน่งทางวิชาการ
ตำแหน่ง **รองศาสตราจารย์**
สาขาวิชา การศึกษา

จากภาพข้อมูลสายวิชาการสายวิชาศึกษาศาสตร์ ลำปาง คอลัมน์ 4/2567
เมื่อวันที่ 10 มิถุนายน 2567

งานสื่อสารองค์กร มหาวิทยาลัยราชภัฏลำปาง



ผู้ช่วยศาสตราจารย์ปรมินทร์ วงษ์คำสิงห์



ขอแสดงความยินดี
กับบุคลากรสายวิชาการ มหาวิทยาลัยราชภัฏลำปาง
ที่ได้รับการแต่งตั้งให้ดำรงตำแหน่งทางวิชาการ

ผู้ช่วยศาสตราจารย์ปรมินทร์ วงษ์คำสิงห์

คณะครุศาสตร์
ได้รับการแต่งตั้งให้ดำรงตำแหน่งทางวิชาการ
ตำแหน่ง **ผู้ช่วยศาสตราจารย์**
สาขาวิชา การศึกษา (เทคโนโลยีการศึกษา)

จากภาพข้อมูลสายวิชาการสายวิชาศึกษาศาสตร์ ลำปาง คอลัมน์ 18 พฤษภาคม 2567

งานสื่อสารองค์กร มหาวิทยาลัยราชภัฏลำปาง



ผู้ช่วยศาสตราจารย์ธิดารัตน์ ผมงาม



ขอแสดงความยินดี
กับบุคลากรสาขาวิชาการ มหาวิทยาลัยราชภัฏลำปาง
ที่ได้รับการแต่งตั้งให้ดำรงตำแหน่งทางวิชาการ

ผู้ช่วยศาสตราจารย์ธิดารัตน์ ผมงาม

คณะครุศาสตร์
ได้รับการแต่งตั้งให้ดำรงตำแหน่งทางวิชาการ
ตำแหน่ง **ผู้ช่วยศาสตราจารย์**
สาขาวิชา ภาษาไทย

จากตำแหน่งผู้ช่วยศาสตราจารย์สาขาวิชา สังกัด ส.2567 เมื่อวันที่ 14 กรกฎาคม 2567

งานสื่อสารองค์กร มหาวิทยาลัยราชภัฏลำปาง



นางเจมขวัญ ศรียอด



ขอแสดงความยินดี
กับบุคลากรสายสนับสนุน มหาวิทยาลัยราชภัฏลำปาง
ที่ได้รับการแต่งตั้งให้ดำรงตำแหน่งประเภทเชี่ยวชาญเฉพาะ
ระดับชำนาญการ

นางเจมขวัญ ศรียอด

คณะครุศาสตร์
ได้รับการแต่งตั้งให้ดำรงตำแหน่งให้สูงขึ้น
เจ้าหน้าที่บริหารงานทั่วไป ชำนาญการ

จากตำแหน่งผู้ช่วยศาสตราจารย์สาขาวิชา สังกัด ส.42566 เมื่อวันที่ 23 ธันวาคม 2566

งานสื่อสารองค์กร มหาวิทยาลัยราชภัฏลำปาง



- มีอาจารย์ที่สำเร็จการศึกษาระดับปริญญาเอก จำนวน 2 ท่าน ได้แก่

อาจารย์ ดร.วารินทร์ วงษ์วรรณ สาขาวิชาสังคมศึกษา



อาจารย์ ดร.วิมพีวิภา บุญกลิ่น สาขาวิชาจิตวิทยาและการแนะแนว



3. การปฏิบัติตามจรรยาบรรณวิชาชีพคณาจารย์

คณะครุศาสตร์ มหาวิทยาลัยราชภัฏลำปาง ได้ประกาศจรรยาบรรณวิชาชีพที่สอดคล้องกับข้อบังคับคุรุสภาว่าด้วยจรรยาบรรณวิชาชีพ พ.ศ. 2556 และข้อบังคับมหาวิทยาลัยราชภัฏลำปางว่าด้วยจรรยาบรรณคณาจารย์และบุคลากร พ.ศ. 2550 เพื่อให้คณาจารย์และบุคลากรได้รับทราบและถือปฏิบัติ และเป็นการสร้างความน่าเชื่อถือในวิชาชีพ โดยมีมาตรการและบทลงโทษสำหรับคณาจารย์และบุคลากรที่ไม่ปฏิบัติตามอย่างเคร่งครัด ดังนี้

1. คณาจารย์ต้องใช้วิชาชีพในการปฏิบัติหน้าที่ราชการด้วยความซื่อสัตย์และไม่แสวงโดยมิชอบในกรณีที่วิชาชีพใดมีจรรยาบรรณวิชาชีพกำหนดไว้ ก็พึงปฏิบัติตามจรรยาบรรณวิชาชีพนั้นด้วย
2. คณาจารย์ต้องมีเจตคติที่ดี และพัฒนาตนเองให้มีคุณธรรม มีจริยธรรม รวมทั้งเพิ่มพูนความรู้ความสามารถ และทักษะในการทำงาน เพื่อให้การปฏิบัติหน้าที่ราชการมีประสิทธิภาพและประสิทธิผลยิ่งขึ้น
3. คณาจารย์ ต้องรัก ศรัทธา ซื่อสัตย์สุจริต รับผิดชอบต่อวิชาชีพและเป็นสมาชิกที่ดีขององค์กรวิชาชีพ
4. คณาจารย์พึงดำรงตนให้เป็นแบบอย่างที่ดีแก่ศิษย์ บุคคลทั่วไปและสังคม
5. คณาจารย์พึงสอนศิษย์ให้เป็นผู้มีความรู้และคุณธรรมอย่างเต็มความสามารถช่วยเหลือ และปฏิบัติต่อศิษย์อย่างมีเมตตา และเป็นธรรม
6. คณาจารย์พึงปฏิบัติตนและหน้าที่ด้วยความรับผิดชอบทั้งต่อตนเอง สังคมและประเทศชาติด้วยความเสียสละ อดทน ซื่อสัตย์สุจริต คำนึงถึงผลประโยชน์ของทางราชการ และประชาชนเป็นสำคัญ
7. คณาจารย์พึงหมั่นศึกษา ค้นคว้า ติดตามความก้าวหน้าทางวิชาการและพัฒนาองค์ความรู้ใหม่อย่างต่อเนื่อง
8. คณาจารย์ปฏิบัติหน้าที่โดยมีเสรีภาพทางวิชาการบนพื้นฐานของความถูกต้อง เป็นธรรม ถูกครอบงำด้วยอิทธิพล หรือผลประโยชน์ใด
9. คณาจารย์ต้องเป็นนักวิจัยที่มีจริยธรรม และพัฒนางานวิจัยที่เป็นประโยชน์ต่อศาสตร์และสังคมโดยส่วนรวม
10. คณาจารย์พึงปฏิบัติต่อเพื่อนร่วมงานเยี่ยงกัลยาณมิตร สามัคคี ส่งเสริมและเกื้อกูลกันและกัน
11. คณาจารย์พึงมีส่วนร่วมในการพัฒนาวิชาชีพและดำรงไว้ซึ่งเกียรติภูมิของตนเองและมหาวิทยาลัย
12. คณาจารย์พึงให้บริการวิชาการด้วยความรับผิดชอบต่อผู้อื่น สังคมและประเทศชาติ
13. คณาจารย์พึงปฏิบัติ อนุรักษ์ ส่งเสริมศิลปวัฒนธรรม และพัฒนาภูมิปัญญาไทย

ในปีงบประมาณ 2567 ที่ผ่านมา คณาจารย์คณะครุศาสตร์ ไม่ได้รับการร้องเรียนและไม่ได้รับบทลงโทษตามจรรยาบรรณที่ประกาศไว้

4. การดำเนินงานตามมาตรการประหยัดพลังงาน

คณะครุศาสตร์มีแนวปฏิบัติเพื่อให้คณาจารย์ นักศึกษาและบุคลากรคณะครุศาสตร์ ร่วมแรงร่วมใจกันประหยัดพลังงานและประหยัดงบประมาณคณะครุศาสตร์ดังนี้

การเปิดปิดเครื่องปรับอากาศ

- ปิดเครื่องปรับอากาศ ทันทีหลังจากเลิกใช้งาน
- ตั้งอุณหภูมิเครื่องปรับอากาศ ที่ 25 องศาเซลเซียส

การเปิดปิดไฟฟ้าส่องสว่าง

- ปิดเมื่อเลิกงาน
- ช่วยปิดเมื่อพบเห็นไฟฟ้า/พัดลมในห้องน้ำ/ห้องเรียน เปิดทิ้งไว้

การเปิดปิดเครื่องใช้ไฟฟ้า

พัดลม

- พัดลมให้ปิดเมื่อเลิกใช้งาน (เลิกเรียน/เลิกงาน)
- กรณีเปิดเครื่องปรับอากาศตามข้อ 1. ให้งดเปิดพัดลม หรือถ้าเปิดพัดลมให้งดเปิดเครื่องปรับอากาศ

ตู้เย็น

- ตั้งตู้เย็นห่างจากฝาผนังอย่างน้อย 15 ซม. เพื่อระบายความร้อน
- ทำความสะอาดตู้เย็นอย่างน้อยสัปดาห์ละ 1 ครั้ง
- หมั่นตรวจเช็คของแช่ในตู้เย็น และควรนำอาหารเครื่องดื่มที่ไม่จำเป็นออกจากตู้เย็น
- ไม่ควรนำของร้อนแช่ตู้เย็นและไม่เปิดตู้เย็นไว้เป็นเวลานาน
- ละลายน้ำแข็งที่เกาะภายในตู้เย็น เมื่อน้ำแข็งเกาะเกินมาตรฐาน

กระติกน้ำร้อน

- เสียบบปลั๊กกระติกน้ำร้อนช่วงเวลา 08.00-10.30 น. และ 13.00-14.30 น.
- ตรวจสอบระดับน้ำ ไม่ให้มากหรือน้อยกว่าที่ระดับกำหนด และไม่ใช้น้ำเย็นในการเติมน้ำร้อน

เครื่องคอมพิวเตอร์

- งดการใช้ภาพนิ่งหรือภาพเคลื่อนไหวเป็นภาพพื้นหลังจอคอมพิวเตอร์
- ตั้งมาตรการปิดหน้าจอคอมพิวเตอร์อัตโนมัติ ภายใน 10 นาที
- ให้ปิดหน้าจอคอมพิวเตอร์ระหว่างช่วงพักกลางวัน 12.00-13.00 น. เว้นแต่ช่วงเวลาดังกล่าวจำเป็นต้องใช้เพื่อปฏิบัติงาน
- งดใช้คอมพิวเตอร์เพื่องานส่วนตัว เช่น งานพิมพ์ ใช้ Facebook/line และอื่นๆ

เครื่องถ่ายเอกสาร

- ถ่ายเอกสารเฉพาะที่จำเป็น
- การส่งข้อมูลทาง e-mail เพื่อลดการถ่ายเอกสารและกระดาษ
- เครื่องถ่ายเอกสารดิจิทัลให้ถ่ายเท่าที่จำเป็นและจำนวนตั้งแต่ 50 หน้าขึ้นไป
- ตั้งเครื่องถ่ายเอกสารในบริเวณที่มีอากาศถ่ายเทสะดวก
- กรณีไม่มีการใช้งานให้กดปุ่มพักเครื่อง

การลดการใช้กระดาษ

- กระดาษหน้าเดียวเหลือใช้ห้ามทิ้ง
- นำกระดาษหน้าเดียวเหลือใช้ มาใช้ใหม่กรณีจัดพิมพ์หนังสือหรือเอกสารส่ง/ใช้ในคณะ
- กระดาษที่ใช้แล้วสองหน้าให้นำมาใส่เครื่องทำลายเอกสาร และรวบรวมไว้ขายต่อไป
- การส่งสำเนาเอกสารให้ส่งทางอีเมล เว้นแต่จำเป็นจึงจัดส่งเป็นเอกสารได้
- การจัดพิมพ์เอกสารเพื่อจัดส่งถึงบุคคลหรือหน่วยงานภายนอก ให้ใช้กระดาษใหม่เท่านั้น
- เลิกการจัดซื้อกระดาษโน้ต (ทั้งเป็นสลิป หรือเป็นแผ่นมีแถบขาว)
- นำกระดาษหน้าเดียวเหลือใช้ มาตัดใช้เป็นกระดาษโน้ต

การใช้วัสดุทดแทน

- ใช้สายโทรศัพท์เก่าแทนสายเอ็น สำหรับเครื่องตัดหญ้าแบบสะพาย (เลิกยอดหญ้า)
- แกลลอนน้ำยาทำความสะอาดเก่า ให้ส่งคืนคณะเพื่อใช้เป็นส่วนลดในการจัดซื้อในครั้งต่อไป
- ใช้ปากกาแบบเปลี่ยนไส้ได้ หลีกเลี้ยงใช้ปากกาแบบหมึกหมดแล้วทิ้ง
- ใช้หมึกเครื่องพิมพ์แบบทดแทน

การประหยัดน้ำ

- ไม่เปิดน้ำทิ้งไว้เมื่อไม่ได้ใช้งาน / เปิดน้ำให้แรงแต่พอควร
- ใช้น้ำประปาอย่างประหยัด หมั่นตรวจสอบและรีบแก้ไขเมื่อพบการรั่วซึมให้รีบแจ้ง
- ช่วยปิดเมื่อพบเห็นน้ำประปาเปิดทิ้งไว้

5. การประกันคุณภาพการศึกษาใน

ผลการประเมินคุณภาพการศึกษาภายในคณะครุศาสตร์ ประจำปีการศึกษา 2566 มีผลการประเมินคุณภาพภาพรวมอยู่ในระดับดีมาก มีคะแนนเฉลี่ยเท่ากับ 4.56 ซึ่งเมื่อแยกผลการประเมินคุณภาพการศึกษารายองค์ประกอบพบว่า อยู่ในระดับดีมาก จำนวน 5 องค์ประกอบ และอยู่ในระดับดี จำนวน 1 องค์ประกอบ โดยองค์ประกอบที่อยู่ในระดับดีมาก คือ องค์ประกอบที่ 1 การผลิตบัณฑิต องค์ประกอบ 2 การวิจัย องค์ประกอบที่ 3 การบริการวิชาการ องค์ประกอบที่ 4 การทำนุบำรุงศิลปะและวัฒนธรรม และองค์ประกอบที่ 5 การบริหารจัดการ ส่วนองค์ประกอบที่ 6 ผลการดำเนินงานตามการพัฒนาชุมชนเชิงพื้นที่ที่มีคุณภาพอยู่ในระดับดี รายละเอียดดังนี้

ตารางที่ 33 แสดงผลการประเมินตามตัวบ่งชี้คุณภาพ

ตัวบ่งชี้คุณภาพ	เป้าหมาย	ผลประเมิน	คะแนนประเมิน
องค์ประกอบที่ 1 การผลิตบัณฑิต			
1.1 ผลการบริหารจัดการหลักสูตรโดยรวม	4.00 คะแนน ขึ้นไป	3.91 คะแนน	3.91
1.2 การจัดการศึกษาที่ตอบสนองสังคมและยุทธศาสตร์ชาติ	7 ข้อ	7 ข้อ	5
1.3 อาจารย์ประจำที่มีคุณวุฒิปริญญาเอก	ร้อยละ 35	ร้อยละ 51.90	5
1.4 อาจารย์ประจำที่ดำรงตำแหน่งทางวิชาการ	ร้อยละ 40	ร้อยละ 44.30	3.69
1.5 การบริการนักศึกษาระดับปริญญาตรี	6 ข้อ	6 ข้อ	5
1.6 กิจกรรมนักศึกษาระดับปริญญาตรี	6 ข้อ	6 ข้อ	5
1.7 ค่าเฉลี่ยผลการประเมินความพึงพอใจผู้ใช้บัณฑิตด้านผลลัพธ์ผู้เรียน	4.00 คะแนน ขึ้นไป	4.49 คะแนน	4.49
องค์ประกอบที่ 2 การวิจัย			
2.1ระบบและกลไกการบริหารและพัฒนางานวิจัยหรืองานสร้างสรรค์	5 ข้อ	5 ข้อ	5
2.2เงินสนับสนุนงานวิจัยและงานสร้างสรรค์	50,000 บาท/คน	53,693.91 บาท/คน	5
2.3 ผลงานทางวิชาการของอาจารย์ประจำและนักวิจัย	ร้อยละ 20	ร้อยละ 38.48	5
2.4 งานวิจัยที่สร้างผลกระทบต่อสังคม	ร้อยละ 40	ร้อยละ 41.67	5
องค์ประกอบที่ 3 การบริการวิชาการ			
3.1 การบริการวิชาการแก่สังคม	7 ข้อ	7 ข้อ	5
3.2 สัมฤทธิ์ผลของโครงการยุทธศาสตร์มหาวิทยาลัยราชภัฏเพื่อการพัฒนา	ร้อยละ 80	ร้อยละ 100	5
องค์ประกอบที่ 4 การทำนุบำรุงศิลปะและวัฒนธรรม			
4.1 ระบบและกลไกการทำนุบำรุงศิลปะและวัฒนธรรม	6 ข้อ	6 ข้อ	5
4.2 ร้อยละของหลักสูตรที่มีการบูรณาการงานด้านศิลปวัฒนธรรม	ร้อยละ 20	ร้อยละ 28.57	5

ตัวบ่งชี้คุณภาพ	เป้าหมาย	ผลประเมิน	คะแนนประเมิน
องค์ประกอบที่ 5 การบริหารจัดการ			
5.1 การดำเนินงานตามยุทธศาสตร์ วิสัยทัศน์และอัตลักษณ์ของมหาวิทยาลัย	6 ข้อ	6 ข้อ	5
5.2 การบริหารและพัฒนาคณะ	7 ข้อ	7 ข้อ	5
5.3 ระบบกำกับและการประกันคุณภาพหลักสูตร	5 ข้อ	5 ข้อ	5
องค์ประกอบที่ 6 ผลการดำเนินงานยุทธศาสตร์การพัฒนาชุมชนเชิงพื้นที่			
6.1 อัตราการได้งานทำในพื้นที่หรือภูมิภาคของบัณฑิต	ร้อยละ 61	ร้อยละ 46.01	2
6.2 การพัฒนาเชิงพื้นที่ (Area Based Development)	ร้อยละ 61	ร้อยละ 100	5
6.3 การมีส่วนร่วมของบุคคลหรือหน่วยงานในชุมชน พื้นที่หรือ ภูมิภาค	ร้อยละ 90	ร้อยละ 100	5
6.4 ความสอดคล้องของหลักสูตร (Curriculum Alignment)	ร้อยละ 61	ร้อยละ 100	5
6.5 การวิจัยและบริการวิชาการเพื่อการพัฒนาในพื้นที่ภูมิภาค	ร้อยละ 41	-	0
6.6 การมีส่วนร่วมของสังคมและชุมชน (Inclusive Community)	ร้อยละ 41	ร้อยละ 100	5
6.7 การบูรณาการงบประมาณจากภาครัฐและเอกชนในการดำเนินงานเพื่อพัฒนาชุมชนและสังคมในพื้นที่ (Integrated Government Budget)	ร้อยละ 41	ร้อยละ 81.53	5
คะแนนรวม			114.07
เฉลี่ยคะแนนรวมทุกตัวบ่งชี้รวมทุกองค์ประกอบ			4.56
ผลการประเมิน			ระดับดีมาก

6. การจัดทำคำรับรองการปฏิบัติราชการ ประจำปีงบประมาณ พ.ศ. 2567

ผลการดำเนินงานตามตัวชี้วัดของแผนปฏิบัติราชการ ปีงบประมาณ 2567 ตามคำรับรองการปฏิบัติราชการ พบว่าคณะครุศาสตร์ มีผลการดำเนินงานบรรลุตามตัวชี้วัดจำนวน 19 ตัวชี้วัด จากทั้งหมด 26 ตัวชี้วัด คิดเป็นร้อยละ 73.08 และมีผลการดำเนินงานที่ไม่บรรลุเป้าหมาย จำนวน 7 ตัวชี้วัด คิดเป็นร้อยละ 26.92 รายละเอียดดังนี้

ตารางที่ 34 แสดงผลการประเมินตามคำรับรองการปฏิบัติราชการ ประจำปีงบประมาณ พ.ศ.2567

ประเด็นยุทธศาสตร์ / ตัวชี้วัด	ค่าเป้าหมาย	ผลดำเนินงาน	ข้อมูลประกอบ
ยุทธศาสตร์ที่ 1 : การพัฒนาท้องถิ่น			
ตัวชี้วัดที่ 1.1 : ร้อยละโครงการบริการวิชาการ และทำนุบำรุงศิลปวัฒนธรรมที่ตอบสนองต่อการพัฒนาเชิงพื้นที่ (Area Base Development)	>ร้อยละ 80	ร้อยละ 100	-โครงการบริการวิชาการ จำนวน 13 โครงการ ดำเนินการ 13 โครงการ -โครงการทำนุบำรุงศิลปวัฒนธรรม จำนวน 9 โครงการ ดำเนินการ 9 โครงการ
ตัวชี้วัดที่ 1.2 : ร้อยละโครงการบริการวิชาการ วิจัย และทำนุบำรุงศิลปวัฒนธรรมที่บุคคลชุมชน หรือหน่วยงานพื้นที่หรือภูมิภาคมีส่วนร่วม (Non-Age Group Participation)	>ร้อยละ 70	ร้อยละ 100	-โครงการบริการวิชาการ จำนวน 13 โครงการ ดำเนินการ 13 โครงการ -โครงการวิจัย จำนวน 12 โครงการ ดำเนินการ 12 โครงการ -โครงการทำนุบำรุงศิลปวัฒนธรรม จำนวน 9 โครงการ ดำเนินการ 9 โครงการ
ตัวชี้วัดที่ 1.3 : สัดส่วนจำนวนเงินจากภาครัฐและเอกชนเพื่อพัฒนาชุมชนและสังคมในพื้นที่ต่อจำนวนงบประมาณทั้งหมด (Integrated Government Budget)	>ร้อยละ 10	ร้อยละ 19.24	โครงการพัฒนาสมรรถนะครูผู้สอน อาชีพ 1,000,000 -โครงการบัณฑิตพันธุ์ใหม่ฯ (Non degree) 1,200,000 บาท -โครงการเสริมสร้างศักยภาพครูผู้สอน 165,000 -โครงการยุวชนอาสา 250,000 งบประมาณคณะ 13,592,000 บาท
ตัวชี้วัดที่ 1.4 : ร้อยละผลงานทางวิชาการรับใช้สังคม (Research/Service in Region)	>ร้อยละ 10	N.A.	
ตัวชี้วัดที่ 1.5 : ผลการจัดอันดับการพัฒนาอย่างยั่งยืนตาม SDGs(Green/Sustainability)	< อันดับ401	อันดับ 801 ถึง 1000 ของโลก	จาก 1963 มหาวิทยาลัย
ยุทธศาสตร์ที่ 2 การผลิตและพัฒนาครู			
ตัวชี้วัดที่ 2.1 : ระบบคัดเลือกนักศึกษาครุศาสตร์ ที่มีประสิทธิภาพ สอดคล้องกับความเปลี่ยนแปลงของสถานการณ์	1 ระบบ	1 ระบบ	
ตัวชี้วัดที่ 2.2 : ร้อยละจำนวนนักศึกษาที่ผ่านกิจกรรมสร้างเสริมสมรรถนะตามมาตรฐานวิชาชีพ มีจิตวิญญาณความเป็นครู	>ร้อยละ 80	ร้อยละ 100	นศ.ทั้งหมด 1,458 คน

ประเด็นยุทธศาสตร์ /ตัวชี้วัด	ค่าเป้าหมาย	ผลดำเนินงาน	ข้อมูลประกอบ
ตัวชี้วัดที่ 2.3 : ร้อยละของอาจารย์ครุศาสตร์ที่ได้รับการพัฒนาหรือเสริมสร้างประสบการณ์การสอนในโรงเรียน	>ร้อยละ 20	ร้อยละ 28.39	จำนวนอาจารย์ทั้งหมด 81 คน จำนวนอาจารย์ไปสอน รร.สาธิต 5 คน จำนวนอาจารย์ที่ทำวิจัยพัฒนาการจัดการเรียนรู้ร่วมกับครูในโรงเรียน จำนวน 18 คน
ตัวชี้วัดที่ 2.4 : ร้อยละของบัณฑิตครูที่สอบบรรจุผ่านเกณฑ์ของหน่วยงานทั้งภาครัฐและเอกชนภายในเวลา 1 ปี	>ร้อยละ 80	ร้อยละ 61.13	-จำนวนบัณฑิตทำงานตรงสาขา 173 คน -จำนวนบัณฑิต ตอบ 288 คน -จำนวนบัณฑิตทั้งหมด 376 คน -เกณฑ์ทหาร 5 คน (ข้อมูลนศ.มีงานทำปี 65:17/9/67)
ตัวชี้วัดที่ 2.5 : จำนวนศิษย์เก่าในพื้นที่ที่ได้รับการพัฒนาสมรรถนะเพื่อความเป็นครูมืออาชีพ	70 คน	240 คน	(ปฐมวัย 50 คน ภาษาไทย 50 คน ภาษาอังกฤษ 30 คน คอมพิวเตอร์ 20 คน จิตวิทยา 30 คน สังคม 40 คน ภาษาจีน 20 คน)
ยุทธศาสตร์ที่ 3 การยกระดับคุณภาพการศึกษา			
ตัวชี้วัดที่ 3.1 : ร้อยละหลักสูตรเชิงพื้นที่ (Curriculum Alignment)	>ร้อยละ 60	ร้อยละ 100.00	ทุกหลักสูตร
ตัวชี้วัดที่ 3.2 : ร้อยละหลักสูตรที่ชุมชน/ปราชญ์ชุมชน ผู้ใช้บัณฑิต องค์กร/หน่วยงานในพื้นที่มีส่วนร่วมในการจัดการศึกษา (Inclusive Community)	>ร้อยละ 30	ร้อยละ 100.00	ทุกหลักสูตร
ตัวชี้วัดที่ 3.3 : ร้อยละของนักศึกษาที่ได้รับใบรับรองวิชาชีพตามมาตรฐานการประกอบวิชาชีพในสาขาที่สำเร็จการศึกษา	>ร้อยละ 80	ร้อยละ 60.64	นักศึกษาที่เข้าสอบ 249 คน สอบผ่าน 151 คน
ตัวชี้วัดที่ 3.4 : ร้อยละการได้งานทำของบัณฑิต	>ร้อยละ 82	ร้อยละ 73.50	-ได้งานทำ 208 คน -บัณฑิตตอบ 288 คน -เกณฑ์ทหาร 5 คน (ข้อมูลนศ.มีงานทำปี 65:17/9/67)
ตัวชี้วัดที่ 3.5 : ร้อยละการได้งานทำในพื้นที่หรือภูมิภาคของบัณฑิต	>ร้อยละ 70	ร้อยละ 60.07	-ได้งานทำในพื้นที่ 173 คน -บัณฑิตตอบ 288 คน (ข้อมูลนศ.มีงานทำปี65: 17/9/67)
ตัวชี้วัดที่ 3.6 : ผลการประเมินสมรรถนะของบัณฑิตโดยสถานประกอบการผู้ใช้บัณฑิต	> 4.20 คะแนน	4.51 คะแนน	ประเมินผู้ใช้บัณฑิตปีการศึกษา 2566
ตัวชี้วัดที่ 3.7 : ร้อยละของนักศึกษาผ่านการส่งเสริมคุณลักษณะตามอัตลักษณ์และการทำนุบำรุงศิลปวัฒนธรรม	>ร้อยละ 80	ร้อยละ 100	จำนวนนักศึกษา 1,458 คน
ตัวชี้วัดที่ 3.8 : ร้อยละของผลงานของนักศึกษาปริญญาตรี ที่ได้รับการตีพิมพ์ เผยแพร่หรือได้รับรางวัลในระดับชาติหรือนานาชาติ	>ร้อยละ 3	11.11	นำเสนอผลงาน 24 คน ได้รางวัล 7 คน นศ.ชั้นปีที่ 4 จำนวน 279 คน
ตัวชี้วัดที่ 3.9 ร้อยละของนักศึกษาปีสุดท้ายที่มี	>ร้อยละ 23	ร้อยละ 28.62	ผ่านเกณฑ์ จำนวน 81 คน

ประเด็นยุทธศาสตร์ /ตัวชี้วัด	ค่าเป้าหมาย	ผลดำเนินงาน	ข้อมูลประกอบ
ระดับความสามารถด้านการใช้ภาษาอังกฤษตามมาตรฐาน CEFR ระดับ B1			จากนศ.ชั้นปีที่ 4 เข้าสอบ จำนวน 283
ตัวชี้วัดที่ 3.10 : จำนวนนักศึกษาชั้นปีสุดท้ายที่สอบผ่านด้านทักษะความเข้าใจและการใช้เทคโนโลยี (Digital literacy)	>ร้อยละ 80	ร้อยละ 25.92	ข้อมูลการสอบ Exit Exam ปี 2567 จากสำนักวิทยบริการฯ (17/9/2567) 7/27
ตัวชี้วัดที่ 3.11 : ร้อยละของอาจารย์ที่ได้รับการพัฒนา (Up skill& Reskill) เพื่อตอบสนองการเรียนรู้ในศตวรรษที่ 21 และเตรียมความพร้อมในการพัฒนาหลักสูตร/การวิจัย/การบริการวิชาการ	>ร้อยละ 20	ร้อยละ 100	จน.อาจารย์ที่เข้ารับการพัฒนา 81 คน จน.อาจารย์ทั้งหมด 81 คน
ตัวชี้วัดที่ 3.12 : ร้อยละของผลงานของอาจารย์ที่ได้รับการตีพิมพ์เผยแพร่หรือได้รับรางวัลในระดับชาติและนานาชาติ	>ร้อยละ 30	ร้อยละ 33.33	จน.ผลงานตีพิมพ์ 27 เรื่อง จำนวนอาจารย์ทั้งหมด 81 คน
ตัวชี้วัดที่ 3.13 : จำนวนหลักสูตรจัดการศึกษาเรียนรู้ตลอดชีวิต	1 หลักสูตร	1 หลักสูตร	หลักสูตรการพัฒนาคูณวัตกรด้วยกระบวนการคิดเชิงออกแบบ
ตัวชี้วัดที่ 3.14 : จำนวนผู้เรียนในหลักสูตรจัดการศึกษาเรียนรู้ตลอดชีวิต	30 คน	40 คน	หลักสูตรการพัฒนาคูณวัตกรด้วยกระบวนการคิดเชิงออกแบบ
ยุทธศาสตร์ที่ 4 การพัฒนาระบบบริหารจัดการ			
ตัวชี้วัดที่ 4.1 ร้อยละบุคลากรสายวิชาการและสายสนับสนุนที่ได้รับการแต่งตั้งให้ดำรงตำแหน่งตามสายงานระดับสูงขึ้น	>ร้อยละ 5	ร้อยละ 6.52	-จำนวนบุคลากรได้ตำแหน่งสูงขึ้น 6 คน -จำนวนบุคลากรทั้งหมด 92 คน (สายวิชาการ 81 คน + สายสนับสนุน 11 คน)
ตัวชี้วัดที่ 4.2 ผลสำรวจความคิดเห็นความพึงพอใจของผู้รับบริการที่มีต่อคณะครุศาสตร์	>ร้อยละ 85	ร้อยละ 87.2	

กิจกรรมสำคัญในรอบปี

การแข่งขันทักษะทางวิชาการ วิชาชีพร่วมกัน มหาวิทยาลัยราชภัฏภาคเหนือ 8 แห่ง



การพัฒนาโรงเรียนตำรวจตระเวนชายแดน



โครงการค่ายจิตอาสา



โครงการครูสตางค์ ร่วมกับธนาคารแห่งประเทศไทย



การทำนุบำรุงศิลปวัฒนธรรม



โครงการพัฒนานักศึกษาเป็นครูผู้สอน

